

2022 M. TARPINĖ 6 MĖNESIŲ VEIKLOS ATASKAITA



KLAIPĖDOS UOSTAS



TURINYS

1. BENDROJI INFORMACIJA APIE ĮMONĘ.....	3
2. VYKDOMOS VEIKLOS APRAŠYMAS.....	3
3. ĮMONĖS VALDYMAS.....	5
4. VIZIJA, MISIJA, VERTYBĖS IR STRATEGINIAI TIKSLAI.....	10
5. ĮMONĖS VEIKLA, KLIENTAI IR PAGRINDINĖS JŲ GRUPĖS.....	12
6. IŠORINIAI VEIKSNIAI, TURĖJĘ ĮTAKOS ĮMONĖS VEIKLAI.....	13
7. FINANSINIAI VEIKLOS REZULTATAI.....	15
8. SPECIALIEJI ĮPAREIGOJIMAI.....	19
9. ĮMONĖS SANDORIAI.....	21
10. SVARBIAUSI ATASKAITINIO LAIKOTARPIO ĮVYKIAI.....	22
11. INVESTICIJOS, DIDŽIAUSI VYKDOMI IR PLANUOJAMI INVESTICIJŲ PROJEKTAI.....	22
12. ĮMONĖS VIDAUS KONTROLĖS SISTEMA.....	26
13. SU ĮMONĖS VEIKLA SUSIJĘ SVARBIAUSI RIZIKOS VEIKSNIAI IR JŲ VALDYMAS.....	26
14. ĮMONĖS PLANAI IR PROGNOZĖS 2022–2025 METAIS.....	31
15. INFORMACIJA APIE SKAIDRUMO GAIRIŲ NUOSTATŲ LAIKYMĄSI.....	33



ATASKAITINIS LAIKOTARPIS, UŽ KURĮ PARENGTA VEIKLOS ATASKAITA

2022 m. tarpinė 6 mėn. veiklos ataskaita parengta už laikotarpį nuo 2022 m. sausio 1 d. iki 2022 m. birželio 30 d.

1. BENDROJI INFORMACIJA APIE ĮMONĘ

Pavadinimas	Klaipėdos valstybinio jūrų uosto direkcija (toliau – Uosto direkcija)
Teisinė forma	Valstybės įmonė
Įregistravimo data ir vieta	1991 m. rugpjūčio 6 d. Valstybės įmonės Registrų centro Klaipėdos filialas
Įmonės kodas	240329870
Buveinės adresas	J. Janonio g. 24, 92251 Klaipėda
Telefono Nr.	(8 46) 499 799
Fakso Nr.	(8 46) 499 777
El. paštas	info@port.lt
Interneto tinklalapio adresas	http://www.portofklaipeda.lt/
Filialai ir atstovybės	Filialų, atstovybių, dukterinių ir asocijuotų įmonių Uosto direkcija neturi

VĮ Klaipėdos valstybinio jūrų uosto direkcija filialų, atstovybių, dukterinių ir asocijuotų įmonių neturi, todėl veiklos ataskaita yra parengta apie įmonę Uosto direkciją.

2. VYKDOMOS VEIKLOS APRAŠYMAS

Uosto direkcija teikia viešąsias paslaugas eksploatuodama Klaipėdos valstybinį jūrų uostą ir valdydama uoste esančius valstybei nuosavybės teise priklausančius objektus, užtikrindama Klaipėdos valstybinio jūrų uosto funkcionavimą ir konkurencingumą. Uosto direkcija atlieka LR Klaipėdos valstybinio jūrų uosto įstatyme Uosto direkcijai numatytas funkcijas, siekdama pridėtinės vertės valstybei ir pajamų į valstybės biudžetą augimo tinkamai eksploatuodama ir plėtodama uosto infrastruktūrą ir vykdo kitą veiklą, siekdama tenkinti viešuosius interesus.

Uosto direkcijos veiklą reglamentuoja LR Klaipėdos valstybinio jūrų uosto įstatymas (1996 m. gegužės 16 d. Nr. I-1340 su vėlesniais pakeitimais).

Klaipėdos valstybinio jūrų uosto, kelių, geležinkelių infrastruktūros kompleksas LR Vyriausybės 2009–10–28 nutarimu Nr. 1425 yra pripažintas valstybei svarbiu ekonominiu projektu.

Nuo Uosto direkcijos įkūrimo pradžios iki 2022 m. birželio mėn. pabaigos jokių esminių strateginių pokyčių, susijusių su įmonės teisine forma ir veiklos pobūdžiu, išskyrus Šventosios uosto perdavimą 2018 m., neįvyko. Iki 2023 m. planuojamas esminis pokytis, susijęs su įmonės teisine forma:

- Uosto direkcijos pertvarkymas iš valstybės įmonės į akcinę bendrovę. Su Uosto direkcijos pertvarka susijusių įstatymų pakeitimų projektus LR Vyriausybei teikė LR susisiekimo ministerija, Uosto direkcija tiesiogiai dalyvavo rengiant įstatymų projektus. Dėl šių įstatymų pakeitimo ir papildymo bei pateikimo LR Seimui 2018 m. spalio 31 d. nutarimu Nr. 1080 pritarė LR Vyriausybė. Šiai LR Vyriausybės išvada dar kartą iš esmės pritarta LR Vyriausybės 2021 m. balandžio 21 d. nutarimu Nr. 252. LR Klaipėdos valstybinio jūrų uosto įstatymo pakeitimo įstatymas, kiti su Uosto direkcijos teisinės formos keitimu susiję įstatymų pakeitimai LR



Seime priimti 2021 m. rugsėjo 16 d. Pagal 2023 m. sausio 2 d. įsigaliosiantį LR Klaipėdos valstybinio jūrų uosto įstatymo Nr. I-1340 2, 3, 5, 10, 11, 14, 17, 19, 22, 32, 33, 34 straipsnių pakeitimo ir 7 straipsnio pripažinimo netekusiu galios įstatymą, Uosto direkcijos pertvarka turi būti užbaigta 2023 m. sausio 2 d. Priimtas LR Klaipėdos valstybinio jūrų uosto įstatymo pakeitimo įstatymas numato, kad visos Klaipėdos valstybinio jūrų uosto direkcijos akcijos nuosavybės teise priklauso valstybei.

Uosto direkcijos pakeista teisinė forma į akcinę bendrovę sudarys galimybes įmonei laisviau organizuoti savo veiklą, taip mažinant kylančias rizikas bei užsitikrinant naujas plėtros ir augimo galimybes, jos sugeneruotas pelnas galėtų būti skirstomas dividendų forma valstybei ir reinvestuojamas į kitus projektus. Papildomai keliama lūkesčiai, kad po pertvarkos bus gerokai aiškiau paskirstytos valdymo organų pareigos ir taip bus sustiprinta kontrolė, profesionali valdyba leis sumažinti politinių ciklų riziką ir užtikrins įmonės veiklos nuoseklumą ir stabilumą.

Uosto direkcija vykdo šias pagrindines Uosto įstatyme numatytas funkcijas:

1. koordinuoja uosto žemės naudotojų vykdomą uosto teritorijos apsaugą, užtikrina saugią laivybą uoste;
2. užtikrina uosto kapitono veiklą;
3. efektyviai naudoja ir valdo patikėjimo teise perduotą valstybės turtą;
4. organizuoja uosto akvatorijoje laivų ir žmonių gelbėjimo darbus;
5. stato, naudoja ir plėtoja uosto infrastruktūrą;
6. palaiko projektinius gylius uosto akvatorijoje ir prie krantinių, pirsų;
7. suderinusi su savivaldybės institucijomis, atlieka uosto rezervinėse teritorijose parengiamuosius infrastruktūros plėtros darbus;
8. įgyvendina uosto apsaugos nuo taršos prevencijos priemones ir organizuoja taršos padarinių likvidavimą, organizuoja ir vykdo uosto aplinkos apsaugą.

Uosto direkcija, įgyvendindama valstybės turto valdymo politiką, vykdo valstybės jai pavestas funkcijas (specialiuosius įpareigojimus) ir komercinę funkciją (komercinę veiklą), užtikrinančias valstybės strateginių tikslų įgyvendinimą. Vienas pagrindinių aktų, reglamentuojantis specialiuosius įsipareigojimus – LR Vyriausybės 2020 m. gruodžio 2 d. nutarimas Nr. 1368 „Dėl specialiojo įpareigojimo valstybės įmonei Klaipėdos valstybinio jūrų uosto direkcijai nustatymo“. Ekonomikos ir inovacijų ministro 2021 m. kovo 16 d. įsakymu Nr. 4–193 buvo patvirtintas Valstybės valdomų įmonių ir jų dukterinių bendrovių vykdomų specialiųjų įpareigojimų sąrašas, pagal kurį Uosto direkcijai pavesti šie specialieji įpareigojimai:

- galimybės naudotis Klaipėdos valstybinio jūrų uosto infrastruktūra karinėms jūrų pajėgoms sudarymas;
- laivų statybai ir remontui reikalingos Klaipėdos jūrų uosto infrastruktūros statymas, modernizavimas ir plėtojimas;
- jūrinio vėjo elektrinių ir jų komponentų gamybai, surinkimui ir (ar) sandėliavimui reikalingos Klaipėdos jūrų uosto infrastruktūros statymas, modernizavimas ir plėtojimas.

Specialiojo įpareigojimo funkcija – galimybės naudotis Klaipėdos valstybinio jūrų uosto infrastruktūra karinėms jūrų pajėgoms sudarymas – Uosto direkcijai pajamų negeneruoja. Pagal 2004–02–03 panaudos sutartį tarp Uosto direkcijos ir Lietuvos kariuomenės, LR karinėms jūrų pajėgoms suteikta galimybė neterminuotai ir neatlygintinai naudotis karinių ir kruizinių laivų terminalui priklausančia infrastruktūros dalimi, pritaikyta stovėti LR ir užsienio valstybių karo laivams.

Specialieji įpareigojimai – laivų statybai ir remontui reikalingos Klaipėdos jūrų uosto infrastruktūros statymas, modernizavimas ir plėtojimas ir jūrinio vėjo elektrinių ir jų komponentų gamybai, surinkimui ir (ar) sandėliavimui reikalingos Klaipėdos jūrų uosto infrastruktūros statymas, modernizavimas ir plėtojimas – vykdomi iš uosto klientų (žemės nuomininkų ir į uostą atplaukiančių laivų) gaunant pajamas, kurios padengtų su šių įpareigojimų vykdymu susijusias sąnaudas bei pagal LR Vyriausybės 2020 m. gruodžio 2 d. nutarimą Nr. 1368 ir Ekonomikos ir inovacijų ministro 2021 m. kovo 16 d. įsakymą Nr. 4–193 užtikrintų, kad Uosto



direkcijos nuosavo kapitalo, investuoto į žemę ir infrastruktūrą, naudojamą šiems spec. įpareigojimams vykdyti, vidutinė metinė kaina būtų ne mažesnė kaip 2 proc. Nutarimas sudaro sąlygas atnaujinti ir efektyviau plėtoti uosto infrastruktūrą laivų statybos ir remonto veikloms, kurios generuoja reikšmingą socioekonominę grąžą valstybei ir Klaipėdos regionui, taip pat vystyti veiklas, būtinas vėjo energetikos plėtrai jūroje

3. ĮMONĖS VALDYMAS

Uosto direkcija yra ribotos civilinės atsakomybės viešasis juridinis asmuo. Uosto direkcijos valdymo organai yra Uosto direkcijos savininko teisės ir pareigos įgyvendinanti institucija – LR susisiekimo ministerija, kolegialus Uosto direkcijos valdymo organas – valdyba ir vienasmenis valdymo organas – Uosto direkcijos vadovas (generalinis direktorius).

Uosto žemė, akvatorija, hidrotechniniai įrenginiai, krantinės, navigacijos keliai ir kanalai, navigaciniai įrenginiai ir kiti uosto infrastruktūros objektai yra valstybės nuosavybė. Uosto akvatoriją, žemę, uosto infrastruktūros objektus ir kitą priskirtą ar sukurtą turtą Uosto direkcija valdo, naudoja ir juo disponuoja turto patikėjimo teise, vadovaudamasi Lietuvos Respublikos įstatymais.

Uosto direkcija atitinka esminius OMX NASDAQ bendrovių valdymo kodekso principus, tačiau dėl įmonės teisinės formos dalis reikalavimų negali būti taikomi.

Klaipėdos valstybinio jūrų uosto valdyme tiesiogiai ir kaip patariamieji asmenys dalyvauja daugiau organų. Uosto valdymas pavaizduotas 3.1 pav. Šių institucijų veiklą reglamentuoja atskiri LR teisės aktai.

3.1 pav. Uosto valdymo schema



Įmonės savininko teisės ir pareigos įgyvendinančios institucijos – **Lietuvos Respublikos susisiekimo ministerijos funkcijos:**

- tvirtina įmonės veiklos strategiją;
- tvirtina įmonės įstatus;
- priima sprendimą pakeisti įmonės buveinę;
- skiria ir atšaukia įmonės vadovą, nustato darbo sutarties su įmonės vadovu sąlygas, įmonės vardu sudaro ir nutraukia darbo sutartį su įmonės vadovu, tvirtina įmonės vadovo pareigybės nuostatus;
- skiria ir atšaukia valdybos narius;
- tvirtina įmonės metinius turto įsigijimo ir skolinimosi planus, metines pajamų ir išlaidų sąmatas,



strateginius planus;

- tvirtina įmonės metinių finansinių ataskaitų rinkinį ir pelno (nuostolių) paskirstymą;
- parenka atestuotą auditorių ar audito įmonę įmonės metinių finansinių ataskaitų rinkinio auditui atlikti;

atlikti;

- priima sprendimą reorganizuoti įmonę;
- priima sprendimą pertvarkyti įmonę, išskyrus Lietuvos Respublikos valstybės ir savivaldybės įmonių įstatymo nustatytas išimtis;

įstatymo nustatytas išimtis;

- priima sprendimus likviduoti įmonę ir atšaukti įmonės likvidavimą;
- paskiria ir atleidžia įmonės likvidatorių;
- tvirtina įmonės veiklos rodiklius;
- formuoja transporto politiką;
- dalyvauja rengiant ES teisės aktus, susijusius su jūrų transportu;
- formuoja transporto sektoriaus ES paramos lėšų paskirstymo principus.

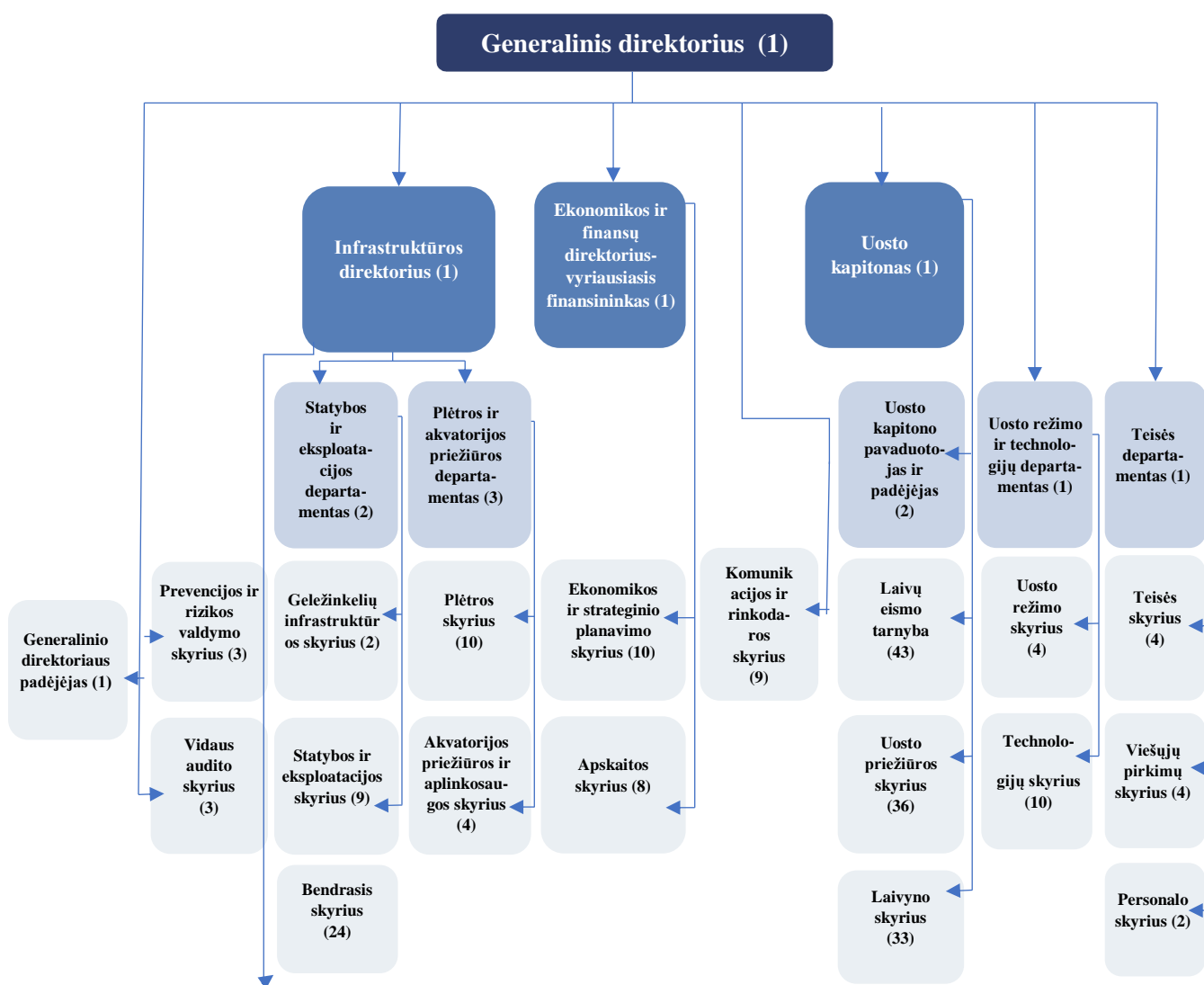
Vadovybė

Įmonės vadovybei priskiriami valdybos nariai ir įmonės vadovaujantys darbuotojai – generalinis direktorius, jo pavaduotojai: infrastruktūros direktorius, ekonomikos ir finansų direktorius-vyriausiasis finansininkas, uosto kapitonas, taip pat uosto kapitono pavaduotojas, departamentų direktoriai, struktūrinių padalinių (skyrių, tarnybų) vadovai.

Vardas, Pavardė	Pareigos	Išsilavinimas
Algis Latakas	Generalinis direktorius	1984 m. Vilniaus inžinerinis statybos institutas. Inžinierius mechanikas. 2000 m. IMA (Tarptautinė jūrų akademija), Italija. Pavočių krovinio krova uostuose. 2004–2006 m. ISM ir NBI, Norvegija. Vadybos magistras.
Vidmantas Paukštė	Infrastruktūros direktorius	2002 m. inžinerinės geologijos magistro laipsnis, Vilniaus universiteto Gamtos mokslų fakultetas. 1999 m. inžinerinės geologijos ir hidrogeologijos bakalauro laipsnis, Vilniaus universiteto Gamtos mokslų fakultetas.
Martynas Armonaitis	Ekonomikos ir finansų direktorius-vyriausiasis finansininkas	1996 m. diplomuoto inžinieriaus kvalifikacinis laipsnis (gamybos vadybos studijų programa, finansų vadybos specializacija), Kauno technologijos universiteto Vadybos fakultetas. 1995 m. vadybos mokslo bakalauro laipsnis, Kauno technologijos universiteto Vadybos fakultetas.
Vladas Motiejūnas	Uosto kapitonas	Lietuvos aukštoji jūreivystės mokykla, Jūrų laivavedybos studijų programa, suteiktas transporto inžinerijos profesinio bakalauro kvalifikacinis laipsnis ir inžinieriaus profesinė kvalifikacija.

Atsižvelgiant į Uosto direkcijos teisinę formą, atlygio komitetas nesudaromas. Vadovaujantis LR Vyriausybės 2012 m. birželio 6 d. nutarimu Nr. 665 „Dėl Valstybės turinių ir neturtinių teisių įgyvendinimo valstybės valdomose įmonėse tvarkos aprašo patvirtinimo“ (su vėlesniais pakeitimais), atlygio komitetą sudaro valstybės valdomos akcinės bendrovės.

3.2 pav. Uosto direkcijos organizacinė struktūra



Valdyba

Valdyba yra kolegialus Uosto direkcijos valdymo organas. Valdyba veikia vadovaudamasi LR Konstitucija, LR valstybės ir savivaldybės įmonių įstatymu, Uosto direkcijos įstatais, kitais teisės aktais.

Uosto direkcijos valdybos funkcijos:

- nustatyti Uosto direkcijos struktūrą;
- teikti LR susisiekimo ministerijai išvadas dėl Uosto direkcijos veiklos strategijos projekto, dėl Uosto direkcijos paskirstytiniojo pelno (nuostolių) paskirstymo projekto, dėl Uosto direkcijos metinių pajamų ir išlaidų sąmatų, metinių turto įsigijimo ir skolinimosi planų, taip pat dėl ataskaitinių finansinių metų Uosto direkcijos veiklos ataskaitos;
- gali teikti Susisiekimo ministerijai pasiūlymus dėl Uosto direkcijos vadovo mėnesinės algos kintamosios dalies konkretaus dydžio nustatymo, Uosto direkcijos vadovo skatinimo;
- tvirtinti Uosto direkcijos darbuotojų apmokėjimo ir skatinimo taisykles;
- pritarti Uosto direkcijos veiklos rodiklių projektui;
- pritarti Uosto direkcijos pirkimo sandoriams: prekių ir paslaugų, kurių kiekvieno sandorio vertė didesnė kaip 500 tūkst. Eur be PVM; darbų, kurių kiekvieno sandorio vertė didesnė kaip 1 mln. Eur be PVM; kitiems sandoriams, kurių kiekvieno vertė didesnė kaip 500 tūkst. Eur be PVM;



- prieš paskelbiant prekių, paslaugų ar darbų viešąjį pirkimą, kuriuo numatoma vertė be PVM yra lygi arba viršija 1/20 Uosto direkcijos nuosavo kapitalo, svarstyti Uosto direkcijos vadovo pateiktus viešųjų pirkimų dokumentų projektus;
- priimti sprendimus dėl Uosto direkcijos filialų ir atstovybių steigimo ir jų veiklos nutraukimo;
- atlikti kitas LR valstybės ir savivaldybės įmonių įstatyme ir Uosto direkcijos įstatuose valdybos kompetencijai paskirtas funkcijas.

Uosto direkcijos valdyba yra skiriama Uosto direkcijos savininko teises ir pareigas įgyvendinančios institucijos (LR susisiekimo ministerijos) sprendimu ketverių metų kadencijai (valdybos kadencija nuo 2018–02–06 iki 2022–02–06). Vykdam valdybos narių atrankos procedūras ir formuojant reikalavimus kandidatams, yra sudaromas reikiamų kompetencijų sąrašas. Valdyba sudaroma iš 5 narių, iki 2022 m. vasario 6 d. Uosto direkcijos valdybą sudarė 5 nariai, iš kurių 3 nepriklausomi:

Vardas, pavardė	Darbovietė, pareigos	Dalyvavimas kitų įmonių valdyme	Išsilavinimas
Nerijus Udrėnas Valdybos pirmininkas Nepriklausomas valdybos narys	Vilniaus universiteto TSPMI partnerystės profesorius	UAB „Lords LB Asset Management“ Konsultantas	2002 m. verslo administravimo magistro (MBA) laipsnis (verslo administravimas ir valdymas), Roterdamo vadybos mokykla, Olandija.
Saulius Kerza Valdybos narys	Susisiekimo ministerijos Biudžeto ir investicijų departamento direktorius	Valdybos narys AB „Lietuvos paštas“ Valdybos narys VĮ Lietuvos oro uostai	2003 m. teisininko profesinė kvalifikacija (Vilnius universiteto vientisųjų studijų teisės studijų krypties teisės programa), Vilniaus universitetas 1998 m. teisės bakalauro laipsnis (teisės ir policijos veikla), Lietuvos teisės akademija (MRU).
Vaidotas Rūkas Nepriklausomas valdybos narys	UAB „INVL Asset Management“ investicijų valdymo padalinio vadovas	Stebėtojų tarybos narys Latvijos bendrovėje AS „INVL Atklātais pensiju fonds“ Audito komiteto narys VĮ Klaipėdos valstybinio jūrų uosto direkcija	2009 m. ekonomikos bakalauro laipsnis (tarptautinė ekonomika), Vilniaus universiteto Ekonomikos fakultetas.
Eligijus Kajieta Nepriklausomas valdybos narys	MB „Atlygio konsultacijos“ direktorius	Valdybos narys FMĮ UAB „Myriad Capital“	2003 m. Vilniaus universiteto Komunikacijos fakultetas, viešųjų ryšių magistro laipsnis. 2001 m. Vilniaus universiteto Komunikacijos fakultetas, informacijos ir komunikacijos bakalauro laipsnis. 2000 m. rugpjūčio mėn. – 2001 m. sausio mėn. Boro universitetas, Švedija, informacijos vadybos studijos.
Edvardas Simokaitis Valdybos narys	Klaipėdos miesto savivaldybės administracijos Turto valdymo skyriaus vedėjas	Valdybos pirmininkas AB „Klaipėdos energija“ Valdybos narys VŠĮ „Klaipėdos kelevinis transportas“ Valdybos narys UAB Klaipėdos regiono atliekų tvarkymo centras	2004 m. Mykolo Romerio universiteto Teisės fakultetas, teisės bakalauro laipsnis.

Šiai valdybai baigus darbą, nauja valdyba nesuformuota. Uosto direkcijos funkcijas pagal LR susisiekimo ministro 2022 m. kovo 22 d. įsakymu Nr. 3-163 patvirtintų naujos redakcijos Valstybės įmonės Klaipėdos valstybinio jūrų uosto direkcijos įstatų IV skyriaus 18 punktą, siekiant užtikrinti Uosto direkcijos veiklos nepertraukiamumą ir būtinų sprendimų priėmimą laiku, Susisiekimo ministerija vykdo valdybos kompetencijai priskirtas funkcijas, o generalinis direktorius tvirtina Uosto direkcijos darbuotojų darbo



apmokėjimo ir skatinimo taisyklės, kuriose, be kitų nuostatų, vadovaujantis LR Vyriausybės 2002 m. rugpjūčio 23 d. nutarimu Nr. 1341 „Dėl valstybės valdomų įmonių vadovų darbo užmokesčio“, turi būti įtvirtintos nuostatos dėl Uosto direkcijos vadovo pavaduotojų mėnesinės algos pastoviosios dalies ir kintamosios dalies dydžių, premijų ir materialinių pašalpų jiems skyrimo ir Uosto direkcijos vadovo pavaduotojams išmokamų kompensacijų nutraukiant darbo sutartį šalių susitarimu.

Valdybos posėdžiai

Pagal Uosto direkcijos Valdybos darbo reglamentą, eiliniai valdybos posėdžiai šaukiami ne rečiau kaip vieną kartą per 2 mėnesius. Valdybos posėdžių darbotvarkė yra sudaroma vadovaujantis valdybos kompetencijai priskirtais nagrinėti klausimais, valdybos posėdžių darbotvarkė taip pat gali būti papildyta valdybos sprendimu. 2022 m. iki vasario 6 d. įvyko 3 valdybos posėdžiai.

Uosto direkcijos Audito komitetas

Siekiant užtikrinti visus vidaus kontrolei keliamus uždavinius ir vadovaujantis LR vidaus kontrolės ir vidaus audito įstatymu, Uosto direkcijoje yra įsteigtas Vidaus audito skyrius. Tai nepriklausomas įmonės struktūrinis padalinys, kuris savo veikloje vadovaujasi vidaus audito veiklą reglamentuojančiais norminiais teisės aktais ir vykdo nepriklausomą, objektyvią tyrimo ir konsultavimo veiklą, siekiant didinti įmonės veiklos efektyvumą ir užtikrinant tinkamą vidaus kontrolės sistemos funkcionavimą įmonėje.

Uosto direkcijos Audito komitetas yra skiriamas Uosto direkcijos valdybos sprendimu valdybos kadencijos laikotarpiui. 2018 m. lapkričio 23 d. Uosto direkcijos valdybos sprendimu sudarytas Uosto direkcijos Audito komitetas valdybos kadencijos laikotarpiui iki 2022-02-06. Naujas audito komitetas nebuvo suformuotas. Uosto direkcijos Audito komitetą iki vasario 6 d. sudarė šie nariai:

Vardas, pavardė	Darbovietė, pareigos	Išsilavinimas
Kęstutis Zimba Audito komiteto pirmininkas Nepriklausomas Audito komiteto narys	AB „Ignitis grupė“ vidaus auditorius	2011 m. ekonomikos magistro laipsnis (taikomosios makroekonomikos studijų programa), Vilniaus universiteto Ekonomikos fakultetas. 2009 m. ekonomikos bakalauro laipsnis (studijų programos šaka – socialinė ekonomika), Vilniaus universiteto Ekonomikos fakultetas.
Vaidotas Rūkas Nepriklausomas Audito komiteto narys	Stebėtojų tarybos narys Latvijos bendrovėje AS „INVL Atklātais pensiju fonds“ Valdybos narys VĮ Klaipėdos valstybinio jūrų uosto direkcija	2009 m. ekonomikos bakalauro laipsnis (tarptautinė ekonomika), Vilniaus universiteto Ekonomikos fakultetas.
Justas Krasuckis Nepriklausomas Audito komiteto narys	UAB „Norameda“ finansų vadovas	2013 m. ACMA, CGMA, asocijuotas pasaulinės valdymo apskaitos specialistų asociacijos CIMA narys. 2004 m. ekonomikos magistro laipsnis (ekonominė analizė ir planavimas), Vilniaus universiteto Ekonomikos fakultetas. 2002 m. ekonomikos bakalauro laipsnis (finansų specialybė), Vilniaus universiteto Ekonomikos fakultetas.

Audito komiteto pareigos apibrėžtos LR finansinių ataskaitų audito įstatyme:

- informuoti audituojamos įmonės vadovą ar priežiūros organą apie finansinių ataskaitų audito rezultatus ir paaiškinti, kaip šis auditas prisidėjo prie finansinių ataskaitų patikimumo ir koks buvo Audito komiteto vaidmuo tai atliekant;
- stebėti finansinės atskaitomybės procesą ir teikti rekomendacijas dėl jo patikimumo užtikrinimo;
- stebėti įmonės vidaus kokybės kontrolės ir rizikos valdymo sistemų, turinčių įtakos audituojamos įmonės finansinei atskaitomybei, įmonės vidaus kokybės kontrolės ir rizikos valdymo sistemų, skirtų

korupcijos, užsienio pareigūnų papirkimo sudarant tarptautinius sandorius, pinigų plovimo ir teroristų finansavimo prevencijai, veiksmingumą ir, kai taikytina, vidaus audito veiksmingumą, nepažeidžiant vidaus audito nepriklausomumo;

- stebėti metinių finansinių ataskaitų ir konsoliduotųjų finansinių ataskaitų auditą, ypač atkreipiant dėmesį į jo atlikimą, atsižvelgiant į įstaigos tikrinimo metu nustatytus finansinių ataskaitų audito trūkumus ir padarytas išvadas pagal reglamento (ES) Nr. 537/2014 26 straipsnio 6 dalį;
- peržiūrėti ir stebėti auditorių ar audito įmonių nepriklausomumą, kaip nustatyta šio įstatymo 4 straipsnyje ir reglamento (ES) Nr. 537/2014 6 straipsnyje, ypač dėl ne audito paslaugų teikimo audituojamai įmonei pagal reglamento (ES) Nr. 537/2014 5 straipsnį tinkamumo;
- atsakyti už auditoriaus (auditorių) arba audito įmonės (įmonių) atrankos procedūros atlikimą ir rekomendacijos, kurį (kuriuos) auditorių (auditorius) arba audito įmonę (įmones) paskirti, pateikimą pagal reglamento (ES) Nr. 537/2014 16 straipsnį, išskyrus atvejus, kai taikoma reglamento (ES) Nr. 537/2014 16 straipsnio 8 dalis.

4. VIZIJA, MISIJA, VERTYBĖS IR STRATEGINIAI TIKSLAI

MISIJA

Sujungti Lietuvą su pasauliu.

VIZIJA

Klaipėdos uostas – modernus, atviras ir darnus, aukštos pridėtinės vertės ir geriausios kokybės uosto paslaugų kompleksas Europoje.

Vizija formuoja uosto **strategines veiklos kryptis**, kurias plėtojant bus pasiekti vizijoje numatyti tikslų rezultatai ir sukurtos prielaidos išlaikyti ilgalaikį ir tvarų uosto ir miesto, verslo bei visos valstybės konkurencingumą:

• Ateities rinkos poreikius tenkinančios infrastruktūros plėtojimas:

- o pasiektas maksimalus uosto gylis (–17 m);
- o sukurti nauji ir patobulinti esami uosto infrastruktūros komponentai (krantinės, geležinkeliai) pagal rinkos poreikį, atsižvelgiant į grąžą uostui ir valstybei;
- o suformuotos naujos teritorijos su rinkos poreikius tenkinančia infrastruktūra pietinėje uosto dalyje, kuriose ne tik teikiamos uostui būdingos krovos ir sandėliavimo paslaugos, tačiau ir vystomos aukštą pridėtinę vertę uostui ir valstybei generuojančios gamybos ir (arba) paslaugų sektorių veiklos;
- o suformuotos naujos, modernios, į uostą integruotos visuomenės poreikius tenkinančios teritorijos (poilsio, paslaugų, pramogų, prekybos sektoriai).

• Aukštos kokybės uosto paslaugos:

- o Klaipėdos uostas – saugiausias uostas Europoje;
- o pasiekti aukščiausios kokybės laivų, krovinių ir keleivių aptarnavimo rodikliai optimaliu greičio, kainos ir saugumo santykiu – Klaipėdos uoste greičiausiai apdorojami kroviniai Europoje;
- o Klaipėdos uostas – Europos uostų inovacijų lyderis;
- o aukščiausia reputacija tarp valstybės valdomų įmonių, pasitelkti modernūs valdymo modeliai ir instrumentai;
- o darnios veiklos principus atitinkanti veikla.

• Aukšta pridėtinė vertė uosto klientams, partneriams, miestui ir valstybei:

- o viešo ir privataus kapitalo derinimo veiklos modelis skatina privataus kapitalo investicijas, kuria vertę valstybei per tiesiogiai ir netiesiogiai su transporto bei pramoninių statybų sektoriais susijusias veiklas, užtikrina tvarius krovinių srautus, kuria naujas, gerai apmokamas darbo vietas;
- o Lietuvos eksporto katalizatorius – sudarytos geriausios krovinių gabenimo sąlygos Lietuvos



eksportuotojams, sąlygojant jų aukštą konkurencingumą pasaulinėse rinkose;

• uosto ekonominė, finansinė nauda nukreipiama į uosto, miesto ir valstybės biudžetus kaip svarus valstybės pajamų šaltinis;

• efektyvi uosto mokesčių sistema, įgalinanti valdyti investicijų riziką ir finansinius resursus nukreipti tvariam uosto plėtojimui, kuriant prielaidas papildomoms pajamoms generuoti;

• subalansuotas uosto plėtros finansavimo šaltinių (nuosavos lėšos, dotacijos, paskolos, skolos vertybiniai popieriai, koncesijos modeliai ir kt.) ir veiklos rizikų valdymas leidžia užtikrinti finansiškai sveiką įmonės būklę ir vertę;

• efektyvus veiklos sąnaudų valdymas leidžia išlaikyti aukštus pelningumo rodiklius, aukštą grąžą valstybei (ekonominė-socialinė nauda, pelningumas, dividendai, ROI).

VERTYBĖS

MES:

- **esame** Klaipėdos uosto savininkai,
- **tikime** tik tobulu rezultatu,
- **kuriame** vertę uosto klientams,
- **siekiame** įžūlių tikslų,
- **mokomės** ir esame smalsūs,
- **mylime** ir palaikome vieni kitus,
- **dirbame** Lietuvai.

Siekiant įgyvendinti Klaipėdos uosto **viziją**, keliami šie **strateginiai tikslai**:

4.1 pav. Uosto direkcijos strateginės kryptys ir strateginiai tikslai



Tam, kad būtų pasiekti **strateginiai tikslai**, Uosto direkcija, prisiimdama iniciatyvių kūrėjų poziciją, sutelkdama dėmesį į klientą ir efektyvų uosto veiklos bei turto valdymą, kartu su suinteresuotomis šalimis:

- aktyviai investuos į tvarų uosto pramonės komplekso augimą, sukurdamą geriausias verslo sąlygas esamiems ir naujiems klientams;
- dės visas pastangas pritraukti naujas augimo rinkas ir tuo pačiu metu investuos į esamas;
- įgyvendins priemones kokybiškoms, inovatyvioms, saugioms ir aukščiausius skaidrumo standartus atitinkančioms uosto teikiamoms paslaugoms užtikrinti.



5. ĮMONĖS VEIKLA, KLIENTAI IR PAGRINDINĖS JŲ GRUPĖS

Uosto direkcija, vykdydama įstatymu numatytas funkcijas, privalo efektyviai naudoti ir valdyti patikėjimo teise jai perduotą valstybės turtą. Kaip uosto infrastruktūros valdytojos, siekiančios didinti uosto konkurencingumą bei sukurti prielaidas pridėtinę vertę kuriančių uosto įmonių veiklos plėtrai, užtikrinti saugumą uoste, Uosto direkcijos pagrindinė veikla yra susijusi su efektyviomis investicijomis į Klaipėdos valstybinio jūrų uosto modernizavimą ir plėtrą: krantinių rekonstrukciją, uosto akvatorijos gilinimą, geležinkelio kelių statybą, rinkos poreikius atitinkančių naujų infrastruktūros objektų pagal gautas uosto žemės nuomininkų paraiškas ir naujų bendro naudojimo infrastruktūros objektų statybą. Kasmet skiriamos lėšos krantinių viršvandeninės ir povandeninės dalies apžiūroms, techniniam vertinimui, geležinkelio kelių, automobilių kelių priežiūrai, esant poreikiui, einamajam ir kapitaliniam remontui, kuris užtikrina nepertraukiamą uosto įmonių darbą, privažiuojamųjų kelių prie uosto vystymui. Uosto direkcijos veikla taip pat apima laivybos uoste valdymo ir priežiūros paslaugas. Pagrindinis šios veiklos prioritetas – saugus ir greitas atplaukusių laivų aptarnavimas Klaipėdos uoste.

Uosto direkcijos klientai – uosto žemės nuomininkai ir laivų savininkai ar jiems atstovaujanti agentavimo įmonės.

Žemės nuomininkai – tai valstybinę uosto žemę sutarčių pagrindu eksploatuojantys verslo subjektai, vykdytys krovinių sandėliavimo, krovos, keleivių aptarnavimo, laivų remonto, gamybos ir kitas su uostu susijusias veiklas. Naujai sukurtas ar pagerintas infrastruktūros objektas (rekonstruota krantinė ir (arba) išgilinta akvatorija prie krantinės, pastatyti geležinkeliai) yra perduodamas uosto žemės nuomininkui, kurio pageidavimu buvo pagerinta ar sukurta infrastruktūra, naudoti. Uosto žemės nuomininkas, kuris naudos pagerintą infrastruktūrą, moka nustatyto dydžio žemės nuomos mokestį, kurio dydis priklauso nuo infrastruktūros kiekybinių ir kokybinių parametrų. Pagerinus ar sukūrus naują infrastruktūrą sudaromos sąlygos didinti krovinių srautus, kas tiesiogiai didina Uosto direkcijos pajamas ir pelną. Už tinkamą infrastruktūros eksploataciją ir priežiūrą yra atsakingas uosto žemės nuomininkas. Kapitalinį remontą atlieka Uosto direkcija, remdamasi nepriklausomų vertintojų atliktomis specialiosiomis apžiūromis ir vertinimais. Uosto žemė nuomojama vadovaujantis LR Klaipėdos valstybinio jūrų uosto įstatymu, LR Vyriausybės patvirtintu Viešosios Klaipėdos valstybinio jūrų uosto žemės nuomos teisės suteikimo procedūros tvarkos aprašu. Žemės nuomos mokesčio dydis konkrečiam uosto naudotojui yra nustatomas vadovaujantis galiojančiomis Klaipėdos valstybinio jūrų uosto žemės nuomos mokesčio apskaičiavimo taisyklėmis, patvirtintomis LR susisiekimo ministro, ir priklauso nuo uosto infrastruktūros parametrų. LR susisiekimo ministro 2021 m. liepos 21 d. įsakymu Nr. 3-362 patvirtinta nauja uosto žemės nuomos mokesčio apskaičiavimo tvarka, kuri įsigaliojo nuo 2022 m. sausio 1 d. Iš šios klientų grupės Uosto direkcija surenka apie 17 proc. pagrindinės veiklos pajamų.

Didžiąją dalį pagrindinės veiklos pajamų (apie 83 proc.) sudaro į uostą atplaukiančių laivų sumokamos uosto rinkliavos. Uosto rinkliavos skaičiuojamos vadovaujantis LR susisiekimo ministro įsakymu patvirtintomis Klaipėdos valstybinio jūrų uosto rinkliavų taikymo taisyklėmis į Klaipėdos uostą atplaukusiems laivams, kuriuos uoste priima valstybinę uosto žemę sutarčių pagrindu naudojantys verslo subjektai, vykdytys krovinių sandėliavimo, krovos, keleivių aptarnavimo, laivų remonto, gamybos ir kitas su uostu susijusias veiklas. 2022 m. vasario 9 d. LRV nutarimu priimti nauji rinkliavų tarifai. Uosto direkcija šios rūšies pajamoms gali daryti įtaką didindama uosto pralaidumą ir konkurencingumą, t. y. plėtodama uosto infrastruktūrą, kuri kartu su privačiomis investicijomis į suprastruktūrą padeda išlaikyti esamus ir pritraukti naujus krovinių srautus.



6. IŠORINIAI VEIKSNIAI, TURĖJĘ ĮTAKOS ĮMONĖS VEIKLAI

Uosto direkcijos finansiniai veiklos rezultatai yra tiesiogiai priklausomi nuo uoste vykdomos krovos, kuriai įtaką daro išorinės aplinkos veiksniai. Išorinių veiksnų įmonė nekontroliuoja, jie sudaro prielaidas įmonės plėtros galimybėms arba kelia riziką, kurią reikia nuolat stebėti ir imtis priemonių jos galimam poveikiui mažinti.

2022 m. I pusm. Klaipėdos uosto krova **krito 18 proc.** Bendras Baltijos jūros rytinės pakrantės uostų krovos apimtys kritimas – 1,4 proc. Klaipėdos uoste krauta 18,1 mln. t krovinių, tai 3,97 mln. t mažiau nei 2021 m. tuo pačiu laikotarpiu. 2022 m. I pusm. Klaipėdos uoste priimta 18 kruizinių laimerių (2021 m I pusmetį kruizinių laivų nesulaukta).

2022 m. I pusm. išoriniai veiksniai, turėję įtakos įmonės veiklai:

- Rusijos invazija Ukrainoje daro tiesioginę įtaką visiems veiklos sektoriams tiek Lietuvoje, tiek visoje Europoje, neprognozuojama įvykių trukmė ir baigtis sąlygoja ekonominį nestabilumą. Nuo 2022 m. balandžio 8 d. sustabdytas laivų su Rusijos vėliava įplaukimas į Klaipėdos uostą, nekraunami rusiškos kilmės kroviniai, veikla nevykdoma su sankcionuotomis įmonėmis ir (ar) asmenimis.
- Sankcijos Baltarusijai nulėmė, kad baltarusiškų natūralių ir cheminių trąšų krova Klaipėdos uoste pasibaigė. Trąšos krautos iki 2022 m. vasario mėn. pradžios, tai lėmė žymų Klaipėdos uosto krovos sumažėjimą 2022 m I pusmetį.
- Generalinių krovinių krovos augimas: kroviniai konteineriuose, geležies ir plieno gaminiai bei metalo konstrukcijos, kiti generaliniai kroviniai. Klaipėdos uoste pirmus šių metų šešis mėnesius krauta 17,9 proc. arba 1,4 mln. tonų daugiau nei tuo pačiu laikotarpiu pernai.
- Koronaviruso sąlygotos tiekimo grandinių problemos, kurios vis dar daro įtaką ekonomikai tiek Lietuvoje, tiek visoje Europoje.
- Auganti infliacija, kainų kilimas tiesiogiai lemia vykdomų projektų brangimą, įmonės sąnaudų didėjimą.
- Nuo 2022 m. kovo mėn. įsigaliojo teisės aktai, reglamentuojantys uosto rinkliavų kainodarą, kurie sudarė palankias sąlygas konteinerių persikirstymo veiklai (angl. transshipment) skatinti ir Klaipėdos uosto, kaip konteinerių persikirstymo centro (hub), formavimui.
- Kruizinės laivybos sektoriaus atsigavimas. 2014–2019 m. I pusmetį Klaipėdos uoste vidutiniškai apsilankydavo apie 20 kruizinių laivų, o 2020 m. ir 2021 m. I pusmetį dėl COVID-19 pandemijos kruizinių laivų nebuvo. Per pirmąjį 2022 m. pusmetį Klaipėdos uoste lankėsi 18 kruizinių laimerių, kuriais Klaipėdos regioną aplankė 11 317 keleivių. Planuojama, kad iki metų pabaigos sulauksime dar 47 kruizinių laimerių.

Krovos darbų Lietuvos ir konkuruojančiuose uostuose apžvalga

Krovos darbų apimtis Klaipėdos uoste

Klaipėdos uosto veiklos efektyvumą iš esmės atspindi krovos apimtys uoste pasikeitimai. Visi Uosto direkcijos veiksmai ir veikloje taikomos priemonės nukreipti į pagrindinio strateginio tikslo – maksimalios pridėtinės vertės uostui, miestui ir valstybei generavimas, kuriant ateities rinkos poreikius tenkinančią infrastruktūrą ir užtikrinant aukštos kokybės uosto paslaugas – siekimą. Krovos apimtis uoste – tai rodiklis, nusakantis uosto veiklos intensyvumą ir rezultatą, pasiektą įgyvendinus viešąsias (Uosto direkcijos) ir privačias (uosto operatorių) investicijas.

2022 m. I pusm. Klaipėdos uosto krovos apyvarta sumažėjo 18,0 proc. lyginant su 2021 m. I pusm. Iš viso krauta 18,1 mln. t, tai 3 973 tūkst. t mažiau nei 2021 m. I pusm.

Lyginant 2022 m. I pusm. Klaipėdos uosto krovinių grupių pokyčius su 2021 m. I pusm., krovos augimas matomas skystųjų krovinių grupėje dėl suskystintų gamtinių dujų (+32,9 proc.), augalinių riebalų ir aliejų (+34,4 proc.), naftos ir naftos produktų (+13,5 proc.) ir kt. skystųjų krovinių (+13,4 proc.) prieaugio.



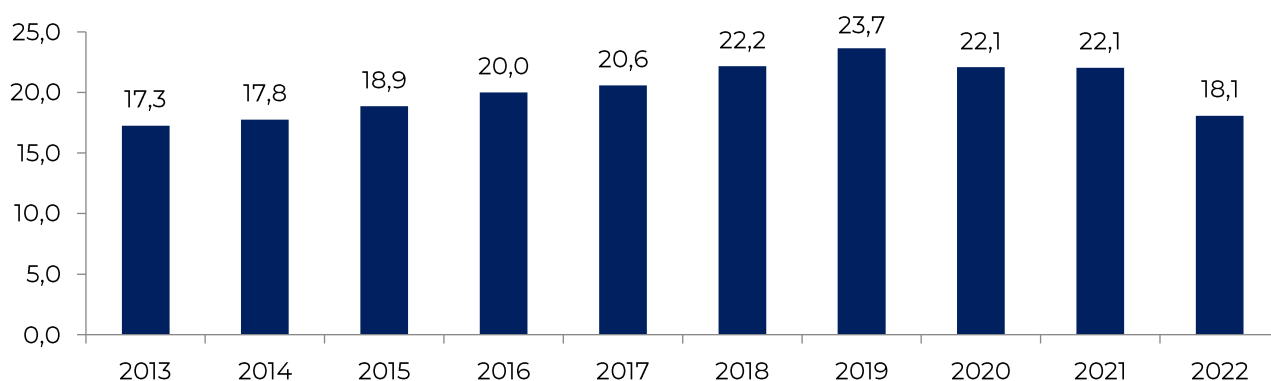
6.1 lent. Klaipėdos uosto krovinių grupių pokyčiai 2019–2021 m. I pusm., tūkst. t.

Krovinių grupė	Apimtis			2021/2020 pokytis		2022/2021 pokytis	
	2020 m. I pusm.	2021 m. I pusm.	2022 m. I pusm.	+/-	%	+/-	%
Iš viso, t:	22 100	22 050	18 077	-50	-0,23 %	-3 973	-18,0 %
Skystieji kroviniai	4 559	3 541	3 739	-1 018	-22,3 %	198	5,6 %
Generaliniai kroviniai	7 205	7 618	8 983	413	5,7 %	1 365	17,9 %
Birieji kroviniai	10 336	10 891	5 355	555	5,4 %	-5 536	-50,8 %

Biriųjų krovinių grupės krovos kritimui daugiausiai įtakos turėjo natūralios ir cheminių trąšų krovos kritimas (-68,5 proc.), taip pat krito birios rūdos krova (-89 proc.), žemės ūkio produktų (-1,1 proc.), metalo laužo (-15,7 proc.), durpių (-2,7 proc.) bei kitų biriųjų krovinių krova (-32,4 proc.). Generalinių krovinių grupėje augimą sąlygojo krovinių konteineriuose augimas (+47,6 proc.), taip pat geležies ir plieno gaminių, metalo konstrukcijų krovos augimas (+30 proc.) bei kitų generalinių konteinerių krovos padidėjimas (+136,3 proc.). Daugelyje Baltijos jūros rytinės pakrantės uostuose labiausiai krito naftos produktų ir trąšų krovos.

Vertinant krovos augimą Klaipėdos uoste, pastaruosius 10 metų (6.2 pav.) pastebimas nežymus krovos mažėjimas pastaraisiais metais, nors krova augo nuo 2013 m. iki 2019 m.

6.2 pav. Klaipėdos uosto 2013–2022 m. I pusm. bendros krovos rezultatai, mln. t



2022 m. I pusm. į Klaipėdos uostą įplaukė 2 739 laivai, tai 14,8 proc. arba 475 laivais mažiau nei 2021 m. I pusm., iš jų 2 140 vykdė krovą (2021 m. I pusm. atitinkamai – 2 468). 2022 m. I pusm. apsilankė 114 655 keleiviai, tai 54,8 proc. arba 40 573 keleiviais daugiau nei 2021 m. I pusm. Kruiziniais laivais atvyko 11 317 keleivių.

Konkurencinė aplinka ir rinka

Klaipėdos uosto konkurentais laikomi rytinės Baltijos jūros pakrantės uostai, kurie turi galimybę varžytis su Klaipėdos uostu dėl krovinių srautų, einančių Rytų–Vakarų transporto koridoriu. Per Klaipėdos uostą pervežamų krovinių kiekis (rinkos dalis) 2022 m. I pusm. sudarė 10,2 proc. per Baltijos jūros rytinės pakrantės uostus pervežamo krovinių srauto. 2022 m. I pusm. matomas Baltijos jūros rytinės pakrantės uostų bendros krovos kritimas ir didžiojoje dalyje uostų pastebimos krovos mažėjimo tendencijos. Uostų konkurentų rytinėje Baltijos jūros pakrantėje 2020–2022 m. I pusm. bendros krovos rezultatai pateikiami lentelėje toliau.





6.3 lent. Krova Baltijos jūros rytinės pakrantės uostuose 2020–2022 m. I pusm. tūkst. t.

Uostas	Apimtis			2021/2020 pokytis		2022/2021 pokytis	
	2020 m. I pusm.	2021 m. I pusm.	2022 m. I pusm.	+/-	%	+/-	%
Iš viso:	185 855,70	179 441,90	176 883,40	-6 413,8	-3,5 %	-2 558,5	-1,4 %
Ust Luga	53 811,00	52 912,30	58 352,30	-898,7	-1,7 %	5 440,0	10,3 %
Sankt Peterburgas	29 869,80	30 639,3	21 413,20	769,5	2,6 %	-9 226,1	-30,1 %
Primorskas	29 507,00	26 118,80	30 498,10	-3 388,2	-11,5 %	4 379,3	16,8 %
Klaipėdos uostas	22 099,70	22 050,30	18 077,10	-49,4	-0,2 %	-3 973,2	-18,0 %
Būtingės terminalas	3 872,60	3 327,40	3 451,50	-545,2	-14,1 %	124,1	3,7 %
Ryga	11 843,20	10 149,50	11 319,50	-1 693,7	-14,3 %	1 170,0	11,5 %
Talinas	10 235,00	11 168,00	9 518,00	933,0	9,1 %	-1 650,0	-14,8 %
Vysockas	8 992,30	8 417,20	7 909,20	-575,1	-6,4 %	-508,0	-6,0 %
Ventspilis	6 800,00	5 835,40	7 320,20	-964,6	-14,2 %	1 484,8	25,4 %
Kaliningradas	5 425,30	5 038,8	4 702,50	-386,5	-7,1 %	-336,3	-6,7 %
Liepoja	3 084,90	3 367,00	3 880,10	282,1	9,1 %	513,1	15,2 %
Vyborgas	314,9	417,9	441,8	103,0	32,7 %	23,9	5,7 %

Klaipėdos uosto krova 2022 m. I pusm., lyginant su 2021 m. I pusm., sumažėjo nuo 22,05 mln. t iki 18,08 mln. t, t. y. -18,0 proc. Bendra Baltijos jūros rytinės pakrantės uostų krova tuo pačiu laikotarpiu krito 1,4 proc. arba 2,56 mln. t. Iš šių duomenų matyti, kad Klaipėdos uosto apyvarta mažėjo greičiau nei vidutiniškai rinka. Baltijos jūros rytinės pakrantės uostuose kraunamų krovinių rinkos dalis, tenkanti Klaipėdos uostui, 2020 m. I pusm. sudarė 11,9 proc., o 2021 m. augo iki 12,3 proc., tačiau 2022 m. I pusmetį sumažėjo iki 10,2 proc., nepaisant sumažėjimo, Klaipėdos uostas išsilaiko ketvirtoje pozicijoje pagal rinkos dalį. 2022 m. I pusmetį krova daugiausiai augo Ust Lugos (+10,3 proc.), Primorsko (+16,8 proc.), Rygos (+11,5 proc.), Ventspilio (+25,4 proc.) bei Liepojos (+15,2 proc.) jūrų uostuose. Didžiausias krovos sumažėjimas pastebimas Sankt Peterburgo (-30,1 proc.) ir Klaipėdos (-18,0 proc.) jūrų uostuose.

7. FINANSINIAI VEIKLOS REZULTATAI

Pavadinimas		Matav. vnt.	2020 m. I pusm.	2021 m. I pusm.	2022 m. I pusm.	2021/2020		2022/2021	
						+/-	%	+/-	%
PAGRINDINIAI VEIKLOS RODIKLIAI									
1.	Klaipėdos uosto krova	mln. t	22,10	22,05	18,08	-0,06	100 %	-3,97	82 %
2.	Investicijos į uosto infrastruktūrą	tūkst. Eur	22 341	14 600	24 567	-7 741	65 %	9 967	168 %
PAGRINDINIAI FINANSINIAI RODIKLIAI									
BENDRŲJŲ PAJAMŲ ATASKAITA									
3.	Pajamų iš viso	tūkst. Eur	31 248	33 202	29 383	1 954	106 %	-3 819	88 %



Pavadinimas		Matav. vnt.	2020 m. I pusm.	2021 m. I pusm.	2022 m. I pusm.	2021/2020		2022/2021	
						+/-	%	+/-	%
3.1.	Pagrindinės veiklos pajamos	tūkst. Eur	31 168	33 167	29 281	1 999	106 %	-3 886	88 %
3.2.	Kitos veiklos pajamos	tūkst. Eur	80	35	102	-45	44 %	67	291 %
3.3.	Finansinės ir investicinės veiklos pajamos	tūkst. Eur	0,8	0,5	0,6	-0,3	59 %	0,1	120 %
4.	Sąnaudų iš viso	tūkst. Eur	14 677	14 308	16 295	-369	97 %	1 987	114 %
FINANSINIAI REZULTATAI									
5.	Veiklos pelnas	tūkst. Eur	16 579	18 898	13 122	2 319	114 %	-5 776	69 %
6.	EBITDA ¹	tūkst. Eur	24 091	26 564	20 257	2 473	110 %	-6 307	76 %
7.	Pelnas prieš apmokestinimą (EBT) ²	tūkst. Eur	16 572	18 894	13 089	2 322	114 %	-5 805	69 %
8.	Grynasis pelnas	tūkst. Eur	16 646	18 400	11 513	1 754	111 %	-6 887	63 %
9.	EBITDA marža	%	77 %	80 %	69 %	x	104 %	x	86 %
10.	EBT marža	%	53 %	57 %	45 %	x	107 %	x	79 %
11.	Grynojo pelno marža	%	53 %	55 %	39 %	x	104 %	x	71 %
12.	Įsipareigojimų ir turto santykis (D/A) ³	koef.	0,15	0,16	0,20	x	111 %	x	122 %
13.	Įsipareigojimų ir nuosavo kapitalo santykis (D/E) ⁴	koef.	0,17	0,19	0,25	x	114 %	x	128 %
14.	Bendrasis likvidumas (Current ratio)	koef.	1,69	1,10	1,29	x	65 %	x	118 %
15.	Pirkėjų skolų apyvartumas (Receivable Turnover Ratio)	dienos	19	20	29	x	108 %	x	143 %
16.	Skolų tiekėjams apyvartumas (Days Payable Outstanding)	dienos	44	96	106	x	218 %	x	110 %
17.	Pinigų apyvartumas (Cash Turnover Ratio)	dienos	37	39	88	x	106 %	x	224 %

¹ EBITDA = pelnas prieš mokesčius, palūkanas, nusidėvėjimą ir amortizaciją.

² EBT = pelnas prieš mokesčius.

³ Įsipareigojimų ir turto santykis = įsipareigojimai iš viso laikotarpio pabaigoje / turtas iš viso laikotarpio pabaigoje.

⁴ Įsipareigojimų ir nuosavo kapitalo santykis = įsipareigojimai iš viso laikotarpio pabaigoje / nuosavo kapitalo iš viso laikotarpio pabaigoje.

Pajamos

Uosto direkcijos **pagrindinės veiklos pajamos** (uosto rinkliavos, uosto žemės nuoma, kitos paslaugos) 2022 m. I pusm. siekė **29,28 mln. Eur**. Tai yra **11,7 proc. (-3,89 mln. Eur)** mažiau nei 2021 m. I pusm. Kitos veiklos ir finansinės veiklos pajamos 2022 m. I pusm. siekė 0,1 mln. Eur (2021 m. I pusm. – 0,04 mln. Eur).

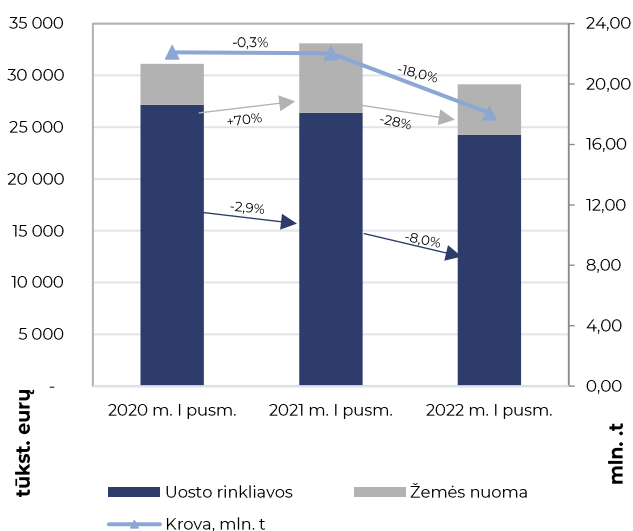
Pagrindinės veiklos pajamų pokyčius daugiausiai lemia surinktų uosto rinkliavų dydis, kuris sudaro didžiąją dalį (apie 83 proc. pagal 2022 m. I pusm. duomenis) pagrindinės veiklos pajamų. Uosto rinkliavos skaičiuojamos vadovaujantis LR susisiekimo ministro įsakymu patvirtintomis Klaipėdos valstybinio jūrų uosto rinkliavų taikymo taisyklėmis į Klaipėdos uostą atplaukusiems laivams, kuriuos uoste priima valstybinę uosto žemę sutarčių pagrindu naudojantys verslo subjektai, vykdančys krovinių sandėliavimo, krovos, keleivių aptarnavimo, laivų remonto, gamybos ir kitas su uostu susijusias veiklas.

Uosto rinkliavų pajamų dydis priklauso nuo krovos uoste apimtys, t. y. nuo pokyčių rinkoje (konkurencinėje aplinkoje), geopolitikoje ir kitose srityse, kurios turi įtakos krovinių srautams. Uosto direkcija šios rūšies pajamoms gali daryti įtaką didindama uosto pralaidumą ir konkurencingumą, t. y. plėtodama uosto infrastruktūrą, kuri kartu su privačiomis investicijomis į supaprastintą padeda išlaikyti esamus ir pritraukti naujus krovinių srautus. 2022 m. I pusm. Klaipėdos uosto krovos apyvarta sumažėjo 18 proc. lyginant su 2021 m. I pusm., dėl ko uosto rinkliavų pajamos 2022 m. I pusm. sumažėjo 8 proc. ir 2022 m. I pusm. siekė **24,27 mln. Eur**. 2022 m. I pusm. krovos apimtis krito dėl smukusios biriųjų krovinių krovos (natūralių ir cheminių trąšų, rūdos, grūdų, metalo laužo, kitų biriųjų krovinių), kuri bendroje krovinių struktūroje sudarė 29,6 proc. Skystųjų krovinių krovos apimtis, kuri bendroje krovinių struktūroje sudarė 20,7 proc., 2022 m. I pusm., lyginant su 2021 m. I pusm., išaugo 5,6 proc., generalinių krovinių krovos apimtis 2022 m. I pusm. išaugo 17,9 proc.

Žemės nuomos pajamos, kurios pagal 2022 m. I pusmečio duomenis sudarė apie 17 proc. pagrindinės veiklos pajamų, yra surenkamos iš uosto naudotojų, su kuriais yra sudarytos ilgalaikės žemės nuomos sutartys. Žemės nuomos mokesčio dydis konkrečiam uosto naudotojui yra nustatomas vadovaujantis galiojančiomis Klaipėdos valstybinio jūrų uosto žemės nuomos mokesčio apskaičiavimo taisyklėmis, patvirtintomis LR susisiekimo ministro, ir priklauso nuo uosto infrastruktūros parametrų: uosto žemės ploto, geležinkelių kelių nuomojamoje uosto žemės teritorijoje, krantinių ilgio ir grimzlės prie eksploatuojamų krantinių. 2022 m. I pusm. žemės nuomos pajamos siekė **4,86 mln. Eur** (-28 proc. lyginant su 2021 m. I pusm.). Pajamų iš žemės nuomos sumažėjimą 2022 m. I pusmetį, lyginant su 2021 m. I pusmečiu, įtakojo 2021 m. I pusm. gautas papildomas žemės nuomos mokestis (+2,6 mln. Eur) pagal su uosto žemės nuomininku sudarytą sutartį; nevertinant šių 2021 m. I pusmetį gautų netipinių pajamų, pajamos iš uosto žemės nuomos mokesčio 2022 m. I pusmetį, lyginant su tuo pačiu laikotarpiu 2021 m., augo 18%.

Kitos pagrindinės veiklos pajamos 2022 m. I pusm. sudarė **0,14 mln. Eur**. Šios pajamos gaunamos iš turto nuomos bei įvairių su uosto funkcijomis susijusių paslaugų teikimo, pvz., krantinių mažiesiems ir žvejybiniais laivams suteikimas naudotis (įskaitant energetinių resursų tiekimą), batimetrinių matavimų, boninių užtvartų statymo naftos produktų išsiliejimų atvejais ir kt.

7.1 pav. Pagrindinės veiklos pajamų ir krovos pokytis 2020–2022 m. I pusm.





Sąnaudos

Uosto direkcija, vykdydama įstatymu numatytas funkcijas, privalo efektyviai naudoti ir valdyti patikėjimo teise jai perduotą valstybės turtą. Kaip uosto infrastruktūros valdytoja, siekdama didinti uosto konkurencingumą bei sukurti prielaidas pridėtinę vertę kuriančių uosto įmonių veiklos plėtrai, užtikrinti saugumą uoste, Uosto direkcija vykdo investicinę veiklą, esamos uosto infrastruktūros priežiūrą, teikia laivybos uoste valdymo ir priežiūros paslaugas. Dėl to patiria su uosto infrastruktūros eksploatavimu susijusių specifinių sąnaudų, iš kurių turto nusidėvėjimas sudaro didžiąją dalį (2022 m. I pusm. – 44 proc., 2021 m. I pusm. ir 2020 m. I pusm. atitinkamai 54 proc. ir 51 proc.).

7.2 lent. Įmonės sąnaudos (be finansinės veiklos sąnaudų) 2020–2022 m. I pusm., mln. Eur

Sąnaudų grupių straipsniai	2020 I pusm.	2021 I pusm.	2022 I pusm.
Ilgalaikio nematerialiojo ir materialiojo turto amortizacija ir nusidėvėjimas, sumažintas subsidijų amortizacija	7,51	7,67	7,13
Uosto akvatorijos valymo darbų sąnaudos	1,49	0,39	1,16
Krantinių, geležinkelių, uosto teritorijų vystymo, priežiūros ir remonto sąnaudos	0,23	0,28	0,39
Kitos uosto eksploatavimo išlaidos	0,30	0,37	0,48
Išlaidos, patirtos trečiųjų šalių privažiuojamųjų kelių prie uosto vystymui	0,29	-	1,80
Komunalinės, biuro, transporto, IT eksploatavimo sąnaudos	0,22	0,26	0,38
Išmokos darbuotojams ir susijusios sąnaudos	3,97	4,26	4,20
Rinkodaros sąnaudos	0,07	0,06	0,1
Kitos sąnaudos (įskaitant gautinų sumų ir sutarčių turto vertės sumažėjimą / sumažėjimo atstatymą)	0,59	1,01	0,62
IŠ VISO SĄNAUDŲ	14,67	14,30	16,26

2022 m. I pusm. Uosto direkcijos sąnaudos be finansinės veiklos sąnaudų sudarė 16,26 mln. Eur, t. y. 1,96 mln. Eur (13,7 proc.) daugiau nei 2021 m. I pusm.

Sąnaudų pokyčiui esminės įtakos turėjo:

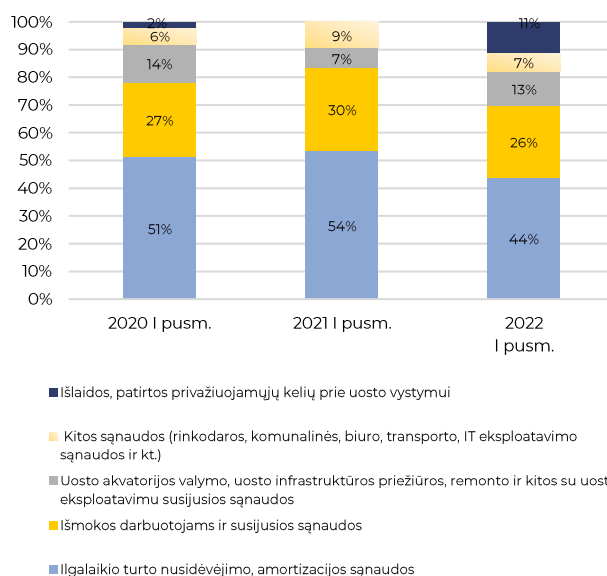
- 0,77 mln. Eur didesnės akvatorijos valymo darbų sąnaudos. Šie darbai kiekvienais metais atliekami pagal poreikį, kuris priklauso nuo gamtinių, meteorologinių sąlygų;

- 1,80 mln. Eur didesnės išlaidos, patirtos trečiųjų šalių (Klaipėdos miesto savivaldybės) privažiuojamųjų kelių prie uosto vystymui;

- 0,22 mln. Eur didesnės sąnaudos, susijusios su uosto teritorijos ir kelių priežiūra, krantinių remontu, geležinkelių remontu ir priežiūra, Uosto direkcijos laivų, navigacinių įrenginių remontu ir priežiūra, gamtosaugine kontrole, užterštų vandenų surinkimu ir kt., kurios yra būtinos siekiant užtikrinti Klaipėdos uosto bei visos laivyno techninės bazės (locmaninių katerių ir įrangos) sklandų ir nepertraukiamą darbą uoste.

- 0,54 mln. Eur mažesnės ilgalaikio turto nusidėvėjimo sąnaudos;

7.3 pav. Sąnaudų struktūra % pagal sustambintas grupes 2020–2022 m. I pusm.



- 0,06 mln. Eur mažesnės su personalo išlaikymu susijusios sąnaudos, įskaitant darbo užmokesčio fondo ir su tuo susijusių išmokų darbuotojams dydžius;

- 0,23 mln. Eur mažesnės kitos su įmonės veikla susijusios sąnaudos (komunalinės, biuro, transporto, IT eksploatavimo, rinkodaros sąnaudos, veiklos mokesčiai ir kita).

2022 m. I pusm. finansinės veiklos sąnaudos siekė 0,034 mln. Eur, įskaitant paskolos palūkanas, palūkanas už atsiskaitomosios sąskaitos likutį ir kt.

Pažymėtina, kad, lyginant su 2022 m. I pusmečio planuotomis sąnaudomis, įskaitant ir finansinės veiklos sąnaudas, patirta 0,5 mln. Eur (2,9 proc.) mažiau sąnaudų.

Finansiniai rezultatai

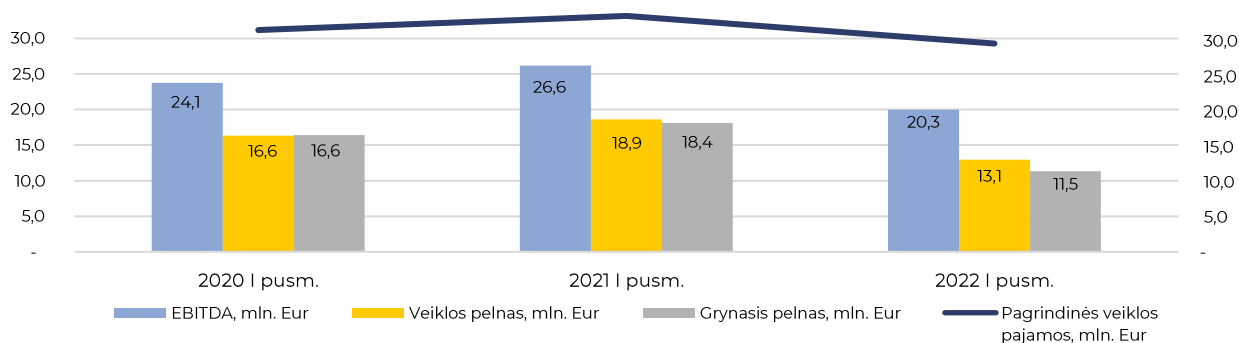
2022 m. I pusm. pelnas prieš pelno mokestį (EBT) siekė 13,09 mln. Eur ir buvo 5,8 mln. Eur (30,7 proc.) mažesnis nei 2021 m. I pusm. rezultatas. EBT pelningumas ataskaitiniu laikotarpiu siekė 45 proc. (2021 m. I pusm. – 57 proc.).

EBITDA dydis 2022 m. I pusm. siekė 20,26 mln. Eur ir už 2021 m. I pusmečio EBITDA rodiklį buvo mažesnis 23,7 proc. arba 6,31 mln. Eur. Ataskaitinio laikotarpio EBITDA sumažėjimą, lyginant su 2021 m. I pusm., lėmė 2,49 mln. Eur patirtos didesnės sąnaudos (nevertinant nusidėvėjimo sąnaudų) lyginant su 2021 m. I pusm. bei 11,7 proc. (3,89 mln. Eur) sumažėjusios pagrindinės veiklos pajamos. EBITDA marža ataskaitiniu laikotarpiu siekė 69 proc. (2021 m. I pusm. – 80 proc.).

Veiklos pelnas 2022 m. I pusm. siekė 13,12 mln. Eur – 30,6 proc. mažiau nei 2021 m. I pusm. Mažesni ataskaitinio laikotarpio veiklos pelno dydį nulėmė padidėjusios sąnaudos, labiausiai dėl 0,77 mln. Eur didesnių uosto akvatorijos valymo darbų sąnaudų, bei 1,8 mln. Eur didesnių išlaidų privačiuojuoju kelių vystymui, lyginant su 2021 m. I pusm., bei 11,7 proc. (-3,89 mln. Eur) sumažėjusios pagrindinės veiklos pajamos.

Uosto direkcijos 2022 m. I pusm. grynas pelnas sudarė 11,51 mln. Eur, t. y. 6,89 mln. Eur mažiau nei 2021 m. I pusm. (18,40 mln. Eur). Grynojo pelno marža 2022 m. I pusm., lyginant su 2021 m. I pusm., sumažėjo 29,1 proc. ir siekė 39 proc. (2021 m. I pusm. – 55 proc.). EBT marža ataskaitiniu laikotarpiu siekė 45 proc. (2021 m. I pusm. EBT marža – 57 proc.).

7.4 pav. Finansiniai rezultatai iki pelno mokesčio 2020–2022 m. I pusm., mln. Eur



8. SPECIALIEJI ĮPAREIGOJIMAI

Uosto direkcija, įgyvendindama valstybės turto valdymo politiką, vykdo valstybės jai pavestas funkcijas (specialiuosius įpareigojimus) ir komercinę funkciją (komercinę veiklą), užtikrinančias valstybės strateginių tikslų įgyvendinimą. Ekonomikos ir inovacijų ministro 2021 m. kovo 16 d. įsakymu Nr. 4-193 buvo patvirtintas Valstybės valdomų įmonių ir jų dukterinių bendrovių vykdomų specialiųjų įpareigojimų sąrašas, pagal kurį Uosto direkcijai pavesti šie specialieji įpareigojimai:

- galimybės naudotis Klaipėdos valstybinio jūrų uosto infrastruktūra karinėms jūrų pajėgoms sudarymas;



- laivų statybai ir remontui reikalingos Klaipėdos jūrų uosto infrastruktūros statymas, modernizavimas ir plėtojimas;

- jūrinio vėjo elektrinių ir jų komponentų gamybai, surinkimui ir (ar) sandėliavimui reikalingos Klaipėdos jūrų uosto infrastruktūros statymas, modernizavimas ir plėtojimas.

Uosto direkcija specialiųjų įpareigojimų funkcijas vykdo vadovaudamasi šiais norminiais dokumentais:

- 1996 m. gegužės 16 d. LR Klaipėdos valstybinio jūrų uosto įstatymas Nr. I-1340 (su vėlesniais pakeitimais): 3 str. 4 p. „Žemės sklypą, kaip karinę uosto teritoriją, Lietuvos kariuomenei neterminuotai naudoti suteikia ir šios teritorijos ribas nustato Lietuvos Respublikos Vyriausybė“, KVJUD pagal LR Klaipėdos valstybinio jūrų uosto įstatymo 10 str. patikėjimo teisę valdo uosto žemę, akvatoriją ir uosto infrastruktūrą, įstatymo 11 str. numatyta užtikrinti uosto kapitono tarnybos veiklą, statyti, naudoti ir plėtoti uosto infrastruktūrą ir kt. funkcijas;

- LR susisiekimo ministro 2014 m. vasario 17 d. įsakymu Nr. 3-70-(E) patvirtintos Klaipėdos valstybinio jūrų uosto naudojimo taisyklės (su vėlesniais pakeitimais);

- 1998 m. gegužės 12 d. LR valstybės ir savivaldybių turto valdymo, naudojimo ir disponavimo juo įstatymas Nr. VIII-729 (su vėlesniais pakeitimais);

- LRV 2020 m. gruodžio 2 d. nutarimas Nr. 1368 „Dėl specialiojo įpareigojimo valstybės įmonei Klaipėdos valstybinio jūrų uosto direkcijai nustatymo“;

- Ekonomikos ir inovacijų ministro 2021 m. kovo 16 d. įsakymas Nr. 4-193 „Dėl valstybės valdomų įmonių ir jų dukterinių bendrovių vykdomų specialiųjų įpareigojimų sąrašo patvirtinimo“.

Specialiojo įpareigojimo funkcija – **galimybės naudotis Klaipėdos valstybinio jūrų uosto infrastruktūra karinėms jūrų pajėgoms sudarymas** – Uosto direkcijai pajamų negeneruoja. Pagal 2004-02-03 panaudos sutartį Nr. 18 tarp Uosto direkcijos ir Lietuvos kariuomenės LR karinėms jūrų pajėgoms suteikta galimybė neterminuotai ir neatlygintinai naudotis karinių ir kruizinių laivų terminalui priklausančia infrastruktūros dalimi, pritaikyta stovėti Lietuvos Respublikos ir užsienio valstybių karo laivams. Vykdydama šį specialųjį įpareigojimą Uosto direkcija LR karinėms jūrų pajėgoms suteikia galimybę naudotis daugiau kaip 200 m ilgio uosto krantinėmis, užtikrindama eksploatacijai tinkamą LR karinių jūrų pajėgų naudojamų krantinių būklę. Pagal LR susisiekimo ministro 2008 m. birželio 30 d. įsakymu Nr. 3-246 patvirtintų Klaipėdos valstybinio jūrų uosto rinkliavų taikymo taisyklių (su vėlesniais pakeitimais) 40 p., krašto apsaugos, valstybės sienos apsaugos, uosto policijos, saugios laivybos uoste užtikrinimo funkcijas atliekantys laivai atleisti nuo laivo, navigacinės, krantinės, tonažo, sanitarinės, keleivių rinkliavų. Uosto direkcijos nuostoliai, patirti vykdant specialųjį įpareigojimą, kompensuojami iš komercinės pelningos veiklos.

Specialiųjų įpareigojimų – **laivų statybai ir remontui reikalingos Klaipėdos jūrų uosto infrastruktūros statymas, modernizavimas ir plėtojimas ir jūrinio vėjo elektrinių ir jų komponentų gamybai, surinkimui ir (ar) sandėliavimui reikalingos Klaipėdos jūrų uosto infrastruktūros statymas, modernizavimas ir plėtojimas** – kainodarą reguliuoja šie teisės aktai:

- LR Vyriausybės 2008 m. kovo 5 d. nutarimas Nr. 245 (su vėlesniais pakeitimais) „Dėl Klaipėdos valstybinio jūrų uosto rinkliavų rūšių, jų maksimalių dydžių sąrašo ir taikymo principų aprašo patvirtinimo“;

- LR susisiekimo ministro 2008 m. birželio 30 d. įsakymas Nr. 3-246 „Dėl Klaipėdos valstybinio jūrų uosto rinkliavų taikymo taisyklių patvirtinimo“ (su vėlesniais pakeitimais);

- LR susisiekimo ministro 2010 m. lapkričio 15 d. įsakymas Nr. 3-671 (su vėlesniais pakeitimais) „Dėl Klaipėdos valstybinio jūrų uosto žemės nuomos mokesčio apskaičiavimo taisyklių patvirtinimo“.

Specialieji įpareigojimai – **laivų statybai ir remontui reikalingos Klaipėdos jūrų uosto infrastruktūros statymas, modernizavimas ir plėtojimas ir jūrinio vėjo elektrinių ir jų komponentų gamybai, surinkimui ir (ar) sandėliavimui reikalingos Klaipėdos jūrų uosto infrastruktūros statymas, modernizavimas ir plėtojimas** – bus vykdomi iš uosto klientų (žemės nuomininkų ir į uostą atplaukiančių laivų) gaunant pajamas, kurios padengtų su šių įpareigojimų vykdymu susijusias sąnaudas bei pagal LRV 2020 m. gruodžio 2 d. nutarimą Nr. 1368 ir Ekonomikos ir inovacijų ministro 2021 m. kovo 16 d. įsakymą Nr. 4-193 užtikrintų, kad Uosto direkcijos nuosavo kapitalo, investuoto į žemę ir infrastruktūrą, naudojamą šiems spec. įpareigojimams



vykdyti, vidutinė metinė kaina būtų ne mažesnė kaip 2 proc.

Specialiųjų įpareigojimų funkcijų **sąnaudas** sudaro:

- tiesioginės sąnaudos – Uosto direkcijai priklausančios infrastruktūros, kuri naudojama specialiųjų įpareigojimų funkcijoms vykdyti, priežiūros, remonto, rekonstravimo, nusidėvėjimo sąnaudos;
- netiesioginės sąnaudos – dalis bendrųjų Uosto direkcijos sąnaudų, apskaičiuotų proporcingai pagal nustatytą kriterijų ir tenkančių specialiajam įpareigojimui vykdyti. Netiesioginės sąnaudos paskirstomos visiems uosto žemės nuomininkams pagal įmonėje taikomą metodiką (angl. *Activity Based Costing*). Šios grupės sąnaudų paskirstymui tarp specialiųjų įpareigojimų ir komercinės veiklos taikomos paskirstymo bazės (paskirstymo koeficientai):

- krantinių plotas** (žemės nuomininko naudojamo krantinės ilgio ir leistinos grimzlės prie tos krantinės sandauga (krantinės ilgis, m, x leistina grimzlė prie tos krantinės, m), įvertinus visus pokyčius, įvykusius per ataskaitinį periodą);

- pasiiekta krova (tonos)** per ataskaitinį laikotarpį pagal konkretų uosto žemės nuomininką;
- uosto žemės nuomininko **naudojamas plotas** (įskaitant krantinės plotą), m²;
- įplaukusių į Klaipėdos uostą ataskaitiniais metais laivų **bendroji talpa (BT)**.

Specialiųjų įpareigojimų ataskaitinio laikotarpio rezultatas (pelnas / nuostolis) apskaičiuojamas kiekvienam specialiajam įpareigojimui atskirai, įvertinus gautas per ataskaitinį laikotarpį pajamas, iš jų atėmus patirtas per ataskaitinį laikotarpį tiesiogines bei jam priskirtas netiesiogines sąnaudas bei atėmus spec. įpareigojimui priskirtą pelno mokesčio dalį. Specialiojo įpareigojimo rezultatas apskaičiuojamas vieną kartą per metus, pasibaigus ataskaitiniam laikotarpiui, bet ne vėliau kaip iki nustatytos privalomo atlikti įmonėje finansinio audito pabaigos datos.

Turto ir nuosavo kapitalo dalis, tenkanti specialiajam įpareigojimui, įvertinama ataskaitinio laikotarpio pabaigoje, paskirstant visą įmonės turtą ir nuosavą kapitalą, užfiksuotą finansinės būklės ataskaitoje ataskaitinio laikotarpio pabaigoje, pagal analogiškus principus kaip ir priskiriant tiesiogines sąnaudas bei netiesioginių sąnaudų dalį. Įmonės ROA ir ROE rodikliai pagal veiklas einamaisiais metais nevertinami. Šie rodikliai apskaičiuojami vieną kartą per metus, pasibaigus ataskaitiniam laikotarpiui, bet ne vėliau kaip iki numatytos privalomo atlikti įmonėje finansinio audito pabaigos datos.

9. ĮMONĖS SANDORIAI

Įmonės pirkimų sandoriai sudaromi atlikus pirkimų procedūras, kurios vykdomos vadovaujantis LR pirkimų, atliekamų vandentvarkos, energetikos, transporto ar pašto paslaugų srities perkančiųjų subjektų, įstatymu, LR viešųjų pirkimų įstatymu bei Uosto direkcijos generalinio direktoriaus patvirtintomis Mažos vertės pirkimų taisyklėmis. Skelbimai apie pirkimus yra skelbiami Centrinėje viešųjų pirkimų informacinėje sistemoje (<https://cvpp.eviesiejipirkimai.lt>).

Didžiausi 2022 m. I pusm. sudaryti sandoriai:

- Objekto „Klaipėdos valstybinio jūrų uosto krantinės Nr. 142, krantinės Nr. 141 dalies, Minijos g. 180, Klaipėda, ir kranto prie krantinės Nr. 142 tvirtinimo Perkėlos g. 8, Klaipėda, rekonstravimas“ grunto kasimo darbų pirkimas. Projekto vertė – 0,8 mln. Eur.

- Klaipėdos valstybinio jūrų uosto pietinių vartų komplekso projektinių inžinerinių geologinių ir geotechninių tyrimų atlikimas. Bendra projekto vertė – 0,2 mln. Eur.

- Objekto „Sandėliavimo paskirties pastato, Marių g., Klaipėdoje, statybos projektas“ projektinių pasiūlymų ir techninio projekto parengimo ir statinio projekto vykdymo priežiūros paslaugų pirkimas. Bendra projekto vertė siekia 0,2 mln. Eur.

Uosto žemės nuomos (pardavimų) sutartys sudaromos vadovaujantis LR Vyriausybės patvirtintu Viešosios Klaipėdos valstybinio jūrų uosto žemės nuomos teisės suteikimo procedūros tvarkos aprašu, LR susisiekimo ministro 2008 m. gegužės 13 d. įsakymu Nr. 3-167 „Dėl žemės nuomos sutarties formos patvirtinimo“ (su vėlesniais pakeitimais). Uosto rinkliavos apskaičiuojamos vadovaujantis LR susisiekimo



ministro patvirtintomis Klaipėdos valstybinio jūrų uosto rinkliavų taikymo taisyklėmis. Kitos pajamos gaunamos iš ilgalaikio turto nuomos, organizuojamos konkurso būdu, arba pardavimo, organizuojamo aukciono būdu, teisės aktų nustatyta tvarka.

10. SVARBIAUSI ATASKAITINIO LAIKOTARPIO ĮVYKIAI

<p>2022 m. I ketv.</p>	<ul style="list-style-type: none"> • 2022 01 07 naftos ir suskystintųjų gamtinių dujų (SGD) terminalų operatorė „Klaipėdos nafta“ pirmąją talpyklose sukauptą bitumo partiją sėkmingai perkrovė į tanklaivį. Toks principas, kai krova į laivą organizuojama sukaupiant didelę bitumo partiją talpyklose, yra naujovė Klaipėdos uoste. • 2022 02 09 LR Vyriausybė nutarimu pakeitė Klaipėdos valstybinio jūrų uosto rinkliavų rūšių sąrašo, jų maksimalių dydžių ir taikymo principų aprašą. • 2022 03 15 Klaipėdos uostas įtrauktas į dar vieną pasaulinės laivybos milžinės „Mediterranean Shipping Company“ liniją. Sparčiausiai pasaulyje auganti konteinerių laivybos kompanija „Mediterranean Shipping Company“ (MSC) Klaipėdos uostą įtraukė į NWC TO ECUADOR jūrinį maršrutą, kuriuo Klaipėda tiesiogine jungtimi bus susieta su Dominikos Respublikos, Kosta Rikos, Peru, Kolumbijos ir kitų šalių uostais. • 2022 03 28 Klaipėdos jūrų uostas nuo šiol tiesiogine jungtimi susietas ir su rytine JAV pakrante. Kroviniai konteineriuose iš Klaipėdos į Niujorką nukeliaus per 15 dienų. Šiuo metu įmonė MSC Klaipėdos uostą jau yra įtraukusi į tris savo laivybos linijas
<p>2022 m. II ketv.</p>	<ul style="list-style-type: none"> • 2022 04 05 Klaipėdos uostui atsiveria naujos suskystintųjų gamtinių dujų (SGD) tiekimo rinkos. Nuo šiol jas bus galima importuoti ir iš Kataro. • 2022 04 27 Vyriausybė pritarė Klaipėdos valstybinio jūrų uosto susisiekimo infrastruktūros plėtros teritorijoje tarp Kalnupės, Minijos, Senosios Smiltelės, Marių gatvių ir Kuršių marių specialiajam planui ir bus pradėta žemės paėmimo visuomenės poreikiams pagal Specialiojo plano sprendinius procedūra. • 2022 05 09 VĮ Klaipėdos valstybinio jūrų uosto direkcija už praėjusius metus į valstybės biudžetą sumokėjo 21,7 mln. eurų siekiančią pelno įmoką. • 2022 05 27 užbaigtas Senosios perkėlos krantinės Smiltynėje rekonstrukcijos pirmasis etapas. Čia jau švartuojami AB Smiltynės perkėlos keltai, užtikrinantys susisiekimą su Kuršių nerija. • 2022 05 30 VĮ Klaipėdos valstybinio jūrų uosto direkcija ir Klaipėdos jūrų krovinių kompanija („Klasco“) pasirašė investicinę sutartį, pagal kurią bus vystoma uosto infrastruktūra, reikalinga planuojamai jūrinių vėjo elektrinių plėtrai. Klaipėdos uostas, planuojant Baltijos jūroje statyti 700 MW vėjo jėgainių parką, turėtų tapti itin svarbia šiam projektui reikalingų išteklių platforma.

11. INVESTICIJOS, DIDŽIAUSI VYKDOMI IR PLANUOJAMI INVESTICIJŲ PROJEKTAI

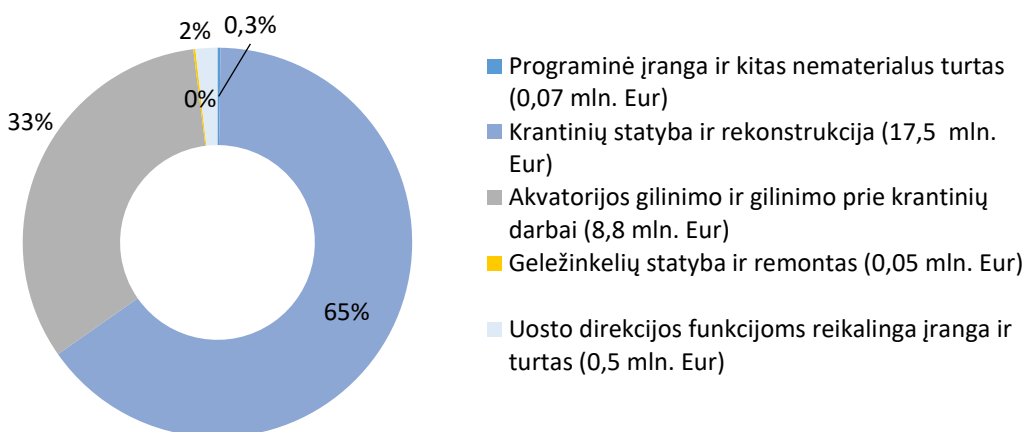
Investicijos per ataskaitinį laikotarpį

Uosto infrastruktūros investicinių projektų įgyvendinimas yra viena iš svarbių Uosto direkcijos funkcijų, kuri nulemia Klaipėdos valstybinio jūrų uosto konkurencines galimybes rytinėje Baltijos jūros pakrantėje. Laiku įgyvendintos rinkos poreikius atitinkančios investicijos suteikia uosto operatoriams galimybes išlaikyti esamus krovinių srautus ir pritraukti naujus klientus. Klaipėdos uosto krovos bendrovių veiklos apimtis lemia ne tik Uosto direkcijos finansinius rezultatus, bet ir mokesčių į valstybės biudžetą dydį.

2022 m. I pusm. iš viso įgyvendinta 26,9 mln. eurų vertės investicijų (pagal atliktus darbų aktus), o 2021 m. I pusm. atlikta darbų už 17,2 mln. eurų.

2022 m. I pusm. daugiausiai lėšų skirta krantinių statybai ir rekonstrukcijai (17,5 mln. Eur) bei akvatorijos gilinimo ir gilimo prie krantinių darbams (8,8 mln. Eur). 0,5 mln. Eur skirta Uosto direkcijos funkcijoms užtikrinti reikalingai įrangai ir turtui.

11.1. pav. Uosto direkcijos investicinių lėšų pasiskirstymas 2022 m. I pusm.



2022 m. I pusm. investicijų įgyvendinimas didžiąja dalimi (17 mln. Eur) finansuotas paskolomis, 8,6 mln. Eur ES lėšų, iš kurių 5,1 mln. Eur skirta akvatorijos gilinimo darbams, taip pat bangolaužių rekonstrukcijai ir gamtosauginių priemonių įgyvendinimui – 3,5 mln. Eur.

Didžiausi vykdomi investiciniai projektai

Bangolaužių (molų) rekonstrukcija ir gamtosauginių priemonių įgyvendinimas

Siekiant padidinti laivybos saugumą ir didžiųjų laivų priėmimo kokybę, 2020 m. pradėta uosto bangolaužių (molų) rekonstrukcija. Projekto tikslas – pagerinti jūrų transporto eismo sąlygas Klaipėdos valstybiniame jūrų uoste, taip didinant uosto pralaidumą ir mažinant krovinių gabenimo laiko sąnaudas (kelionės sąnaudas) bei oro taršą.

Bangolaužių rekonstrukcijos projektu modernizuota uosto prieigos infrastruktūra padės sumažinti dėl blogų oro sąlygų įvedamus laivybos apribojimus įplaukos kanale ilgesniems kaip 250 m laivams. Nustatyti apribojimai susidaro dėl nepakankamų bangolaužių techninių charakteristikų (aukščio) ir įplaukos kanalo pločio. Projektu siekiama tobulinti prieigos infrastruktūrą taip, kad dienu, kurių metu dėl oro sąlygų (vėjo, jūros bangavimo) ilgesni kaip 250 m laivai negali patekti į uosto akvatoriją, skaičius būtų kuo mažesnis. Įgyvendinus projektą padidės laivybos saugumas, logistinės grandinės efektyvumas, lemsiantis krovinių gabenimo laiko taupymą. Dėl trumpesnio laivų laiko, praleisto išoriniame reide, bus sumažinta oro tarša.

Projektas atitinka Nacionalinės susisiekimo plėtros 2014–2022 metų programos, patvirtintos LR Vyriausybės 2013 m. gruodžio 18 d. nutarimu Nr. 1253, nuostatas bei pirmąją programos tikslą – didinti krovinių ir keleivių judumą, gerinant ES transeuropinio transporto tinklo pagrindinio tinklo koridorius ir jų jungtis su valstybinės ir vietinės reikšmės transporto tinklu bei plėtojant skirtingų transporto rūšių sąveikos efektyvumą. Vykdamas projektą siekiama įgyvendinti pirmąją programos tikslui pasiekti numatytą uždavinį – TEN-T esančiame Klaipėdos valstybiniame jūrų uoste ir jo prieigose pagerinti jūrų transporto sąveiką su sausumos transportu, užtikrinti jūrų transporto eismo saugą ir sumažinti neigiamą poveikį aplinkai.

Projektas finansuojamas 2014–2020 metų Europos Sąjungos fondų investicijų lėšomis. Projekto finansavimo sutartis su VšĮ Centrine projektų valdymo agentūra pasirašyta 2020 m. gegužės 14 d. Rangos darbų sutartis pasirašyta 2020 m. rugsėjo 4 d. Uosto bangolaužius rekonstruoja konkursą laimėjęs Vokietijos



bendrovės „Depenbrock Ingenieurwasserbau GmbH & CO. KG“ ir Belgijos bendrovės „Herbosch – Kiere N.V.“ konsorciumas. Projekto įgyvendinimo metu buvo vykdomi tetrapodų demontavimo nuo pietinio bangolaužio ir jų sukrovimo į šiaurinį bangolaužį darbai, apsauginių akmenų nuėmimo ir krovimo darbai, povandeninių atraminių sienučių įrengimo prie pietinio ir šiaurinio bangolaužių darbai. Rekonstrukcijos darbus numatoma užbaigti 2023 m.

Klaipėdos valstybinio jūrų uosto naujos krypties išorinio laivybos kanalo gilinimas (iki 16 m gylio) ir vidinio laivybos kanalo gilinimas (iki 15,5 m gylio)

Siekiant išspręsti nepakankamo gylio Klaipėdos uoste problemą ir išlaikyti uosto konkurencingumą regione, yra atliekami jūrų uosto laivybos kanalo gilinimo darbai.

Šiuo metu Uosto direkcija pagal 2014–2020 metų Europos Sąjungos fondų investicijų veiksmų programos 6 prioriteto „Darnaus transporto ir pagrindinių tinklų infrastruktūros plėtra“ 06.1.1-TID-V-505 priemonę „Jūrų transporto eismo sąlygų gerinimas Klaipėdos valstybiniame jūrų uoste“ įgyvendina projektą „Klaipėdos valstybinio jūrų uosto naujos krypties išorinio laivybos kanalo gilinimas (iki 16 m gylio) ir vidinio laivybos kanalo gilinimas (iki 15,5 m gylio)“. Projekto finansavimo sutartis su VŠĮ Centrine projektų valdymo agentūra pasirašyta 2020 m. lapkričio 23 d.

Įgyvendinant projektą numatoma suformuoti naują įplaukos kanalo kryptį, įplaukos kanalo ašį pasukant 104–284 laipsnių kryptimi ir pastatant vedlines, laivybos kanalą nuo PK(-22) iki PK(-5) išgilinti iki 16,0 m gylio, o laivybos kanalą nuo PK(-5) iki PK(85) išgilinti iki 15,5 m gylio.

Projekto veiklas planuojama užbaigti 2023 m.

Įgyvendinus projektą ir uosto laivybos kanalą išgilinus iki 16,0/15,5 m, bus prisidedama prie didžiosios dalies Klaipėdos uosto naudotojų bei laivybos kompanijų poreikio tenkinimo, sudarant sąlygas efektyviau išnaudoti į Klaipėdos uostą atvykstančių laivų talpą ir tokiu būdu sumažinant krovinių gabenimo laiko sąnaudas ir prisidedant prie jūrų transporto neigiamo poveikio aplinkai mažinimo. Taip pat suformavus naują įplaukos kanalo kryptį bus padidintas laivybos saugumas, sumažinant ilgesniems nei 250 m ilgio laivams taikomus ribojimus, susijusius su nepalankiomis oro sąlygomis – laivai galės įplaukti esant vėjo greičiui iki 14 m/s, todėl laivai mažiau laiko praleis išoriniame reide, taip bus taupomas krovinio gabenimo laikas ir mažinamas jų išmetamas ŠESD kiekis.

2022–2025 m. laikotarpiu planuojamos įgyvendinti investicijos

Investicijos yra pagrindinė priemonė Uosto direkcijos finansiniams tikslams įgyvendinti – sukurti naują ar tobulinti esamą infrastruktūrą, tai leistų sukurti konkurencingas sąlygas Lietuvos eksportuotojams, siekti didesnės krovos ir didinti savininko turto ir kapitalo grąžą. Investicinės lėšos yra nukreipiamos šiomis kryptimis:

- bendro naudojimo uosto infrastruktūros plėtrai, atitinkančiai rinkos poreikius ir padedančiai užtikrinti eismo uoste saugumą bei mažinančiai laivybos ir uosto veiklos apribojimus bei neigiamą poveikį aplinkai. 2022–2025 m. periodu numatyta užbaigti bangolaužių rekonstrukciją, gilinti laivybos kanalą, sukurti priemones uosto akvatorijoje esančiam ir plėtrai trukdančiam užterštam gruntui sandėliuoti, užtikrinti Kuršių nerijos šlaito ir kranto tvirtinimo stabilumą;

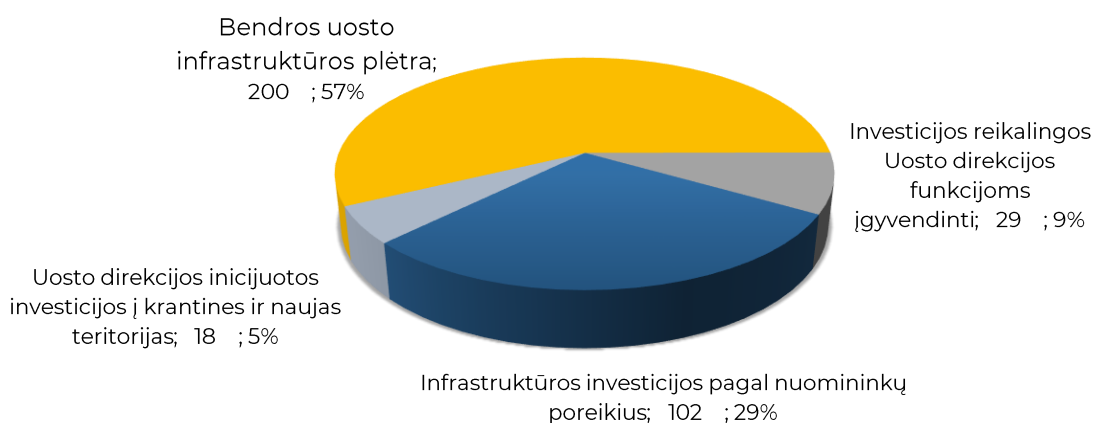
- uosto infrastruktūrai, kuria naudojasi uosto operatoriai žemės nuomos sutarties pagrindu, pagerinti pagal nuomininkų poreikius, taip pat infrastruktūros būklei palaikyti nekeičiant jos projektinių parametrų. Krantinių ir geležinkelio kelių rekonstrukcijos, kapitalinio remonto ir statybos projektų įgyvendinimas remiasi viešos ir privačios partnerystės principais. Tiek viešųjų, tiek privačių investicijų grąžą generuoja uosto operatorių veikla, kurianti pridėtinę vertę regionui ir valstybei;

- Uosto direkcijos inicijuotos investicijos esamos uosto teritorijos ir infrastruktūros pertvarkymui ar naujos sukūrimui, siekiant jas pritaikyti ir panaudoti uosto veiklai, generuojančiai pridėtinę vertę. 2022–2025 m. periodu planuojama vykdyti parengiamuosius darbus uosto pietinės dalies plėtrai, pradėti naujo kruizinių laivų terminalo statybas, esamos Uosto direkcijos laivyno bazės konversijos į teritoriją krovos veiklai darbus;

- pagrindinei uosto veiklai ir funkcijoms, numatytoms LR Klaipėdos valstybinio jūrų uosto įstatyme (uosto saugumas, saugi laivų navigacija, informacijos sauga ir kt.), užtikrinti ir paslaugų kokybei gerinti. Lėšos bus skiriamos informacinėms technologijoms palaikyti ir vystyti, uosto saugumo reikalavimams pagal tarptautinius ir LR teisės aktų reikalavimus įgyvendinti, saugios navigacijos priemonėms, uosto taršos prevencijos ir padarinių šalinimo įrangai bei kitoms darbo priemonėms atnaujinti, tarp kurių planuojamas dviejų laivų atliekoms iš laivų surinkti įsigijimas, bepiločių orlaivių sistemos kūrimas laivų bepiločiam įvedimui į uostą ir kito turto, reikalingo uosto funkcijoms užtikrinti, įsigijimas.

Bendra investicijų vertė 2022–2025 m. laikotarpiu planuojama sieks 350 mln. Eur be PVM (įskaitant mokamą ir grąžinamą avansą). 2022–2025 m. periodu pusę investicinių lėšų (50,2 proc.) numatoma skirti akvatorijos gilinimo projektams (175,6 mln. Eur), krantinių statybos ir rekonstrukcijos projektams (32,9 proc., 115 mln. Eur), bangolaužių rekonstrukcijai (7,7 proc., 26,9 mln. Eur). Geležinkelio kelių statybai ir rekonstrukcijai numatyta 0,7 proc. investicinių lėšų (2,5 mln. Eur), naujų teritorijų pietinėje ir šiaurinėje dalyje plėtros parengiamiesiems darbams ir būtinosioms Uosto direkcijos funkcijoms atlikti – 8,5 proc. (29,8 mln. Eur).

11.2 Pav. Investicinių lėšų 2022–2025 m. paskirstymas, mln. Eur



29 proc. (102,4 mln. Eur) 2022–2025 m. investicinių lėšų numatoma skirti projektams, kurių įgyvendinimas yra orientuotas į rinkos poreikius ir suteikia galimybę uoste plėtoti komercinę veiklą, kuriančią tiesioginę finansinę naudą Uosto direkcijai bei pridėtinę vertę uostui, miestui ir valstybei, taip pat LR Vyriausybės nutarimu pripažintų Uosto direkcijos specialiųjų įpareigojimų tikslams reikalingų investicijų įgyvendinimui (infrastruktūra laivų remontui ir statybai, vėjo jėgainių ir jų komponentų statybai, krovai ir sandėliavimui). Sprendimas įgyvendinti uosto infrastruktūros investicinį projektą pagal žemės nuomininko paraišką priimamas, kai su žemės nuomininku nuomos sutartyje susitariama dėl tokio dydžio krovos apyvartos įsipareigojimo arba žemės nuomos dydžio, kuris generuoja: krovos ir kitai komercinei veiklai – 6 proc. turto grąžą (ROA), laivų remonto ir statybos bei vėjo jėgainių ar jų komponentų gamybos ir komplektavimo veiklai – 2 proc. kapitalo grąžą (ROE). Sprendimai dėl kapitalinio remonto darbų atlikimo priimami atsižvelgiant į turto būklę bei įvertinus, ar sprendimas atlikti remonto darbus nėra įmonei nuostolingas (vertinant IRR ir ROA rodiklius).

Didžiąją dalį investicinių lėšų (200 mln. Eur; **57 proc.**) 2022–2025 m. numatoma skirti bendro naudojimo uosto infrastruktūrai plėtoti. Uosto laivybos kanalo gilinimas, bangolaužių (mолų) rekonstrukcija ir kitos investicijos į bendro naudojimo uosto prieigos infrastruktūrą yra itin svarbios siekiant užtikrinti laivybos uoste saugumą ir prisitaikyti prie rinkos pokyčių – didėjančių parametru laivyno krovinių pervežimui. Bendrojo naudojimo uosto infrastruktūros projektai negeneruoja tiesioginių pajamų, vertinant finansiniu požiūriu, Uosto direkcijai yra neatsiperkantys, todėl gali pretenduoti gauti ES struktūrinių fondų paramą.

2022–2025 m. numatyta skirti 18 mln. Eur (**5 proc.** visų investicinių lėšų) siekiant pritaikyti esamas teritorijas ir sukurti naujas, sudarant sąlygas uosto veiklai, generuojančiai pridėtinę vertę. Šios lėšos bus



nukreiptos Uosto direkcijos laivyno bazės krantinių pritaikymui krovai (1,7 mln. Eur), naujo kruizinių laivų terminalo statybai (14,3 mln. Eur), pietinės uosto dalies plėtros parengiamiesiems darbams (1,6 mln. Eur), esamo kruizinių laivų terminalo kapitaliniam remontui (0,4 mln. Eur) ir nuotekų inžinerinių tinklų jame įrengimui (50 tūkst. Eur).

Uosto direkcija, įgyvendindama Klaipėdos valstybinio jūrų uosto įstatymą ir kitus teisės aktus, reglamentuojančius uosto veiklą, privalo užtikrinti saugias navigacines sąlygas, gelbėjimo darbus, bendrųjų uosto informacinių sistemų veiklą, uosto paslaugų kokybę, uosto apsaugą ir kt. Šioms funkcijoms įgyvendinti reikalingų investicijų ir darbui naudojamo ilgalaikio turto atnaujinimui atsipirkimo rodikliai neskaiciuojami. Priimant sprendimus dėl šių investicijų įgyvendinimo atsižvelgiama į Uosto direkcijos atsakingų tarnybų pateikiamus investicijų poreikio pagrindimus, kurie apsvarstomi įmonės planuojamų įgyvendinti turto įsigijimo ir ne infrastruktūros objektų vertinimo ir atrankos komisijoje. Šiai investicijų grupei 2022–2025 m. numatoma skirti 29,4 mln. Eur (**8,4 proc.** visų planuojamų 2022–2025 m. investicijų).

12. ĮMONĖS VIDAUS KONTROLĖS SISTEMA

Įmonėje įdiegta vidaus kontrolės sistema užtikrina:

- įmonės veiklos teisėtumą, ekonomiškumą, efektyvumą, rezultatyvumą ir skaidrumą;
- strateginių ir kitų veiklos planų įgyvendinimą;
- turto ir informacijos apsaugą;
- informacijos ir ataskaitų patikimumą bei išsamumą;
- sutartinių ir kitų įsipareigojimų tretiesiems asmenims laikymąsi;
- su visu tuo susijusių rizikos veiksnių valdymą.

Siekiant užtikrinti visus vidaus kontrolei keliamus uždavinius ir vadovaujantis LR vidaus kontrolės ir vidaus audito įstatymu, Uosto direkcijoje yra įsteigtas Vidaus audito skyrius. Tai nepriklausomas įmonės struktūrinis padalinys, kuris savo veikloje vadovaujasi vidaus audito veiklą reglamentuojančiais norminiais teisės aktais ir vykdo nepriklausomą, objektyvią tyrimo ir konsultavimo veiklą, siekiant didinti įmonės veiklos efektyvumą ir užtikrinant vidaus kontrolės sistemos funkcionavimą įmonėje.

Visi įmonėje vykdomi darbo procesai yra reglamentuoti ir vykdomi vadovaujantis patvirtintomis taisyklėmis, tvarkomis ar reglamentais (pvz., Uosto direkcijos darbo reglamentas, Dokumentų rengimo, tvarkymo ir apskaitos taisyklės ir pan.). Šiuose dokumentuose aiškiai apibrėžtos darbo taisyklės, jų kontrolės principai, už kontrolę atsakingi asmenys.

Siekiant užtikrinti efektyvų vidaus kontrolės sistemos funkcionavimą, Uosto direkcijoje visi vykstantys procesai dokumentuojami ir dokumentai saugomi naudojantis dokumentų valdymo sistema „Avilyš“. Naudojantis šia sistema, atliekamos įvairaus pobūdžio dokumentų derinimo, tvirtinimo, pasirašymo, archyvavimo procedūros, įgyvendinamų projektų stebėseną, pavestų atlikti užduočių kontrolė ir pan.

Uosto direkcijos generalinio direktoriaus įsakymu yra patvirtintos Finansų kontrolės taisyklės, kuriose numatytos finansų kontrolės procedūros (išankstinė, einamoji ir paskesnioji kontrolė) bei konkretūs asmenys, atsakingi už jų vykdymą. VĮ Klaipėdos valstybinio jūrų uosto direkcija pripažinta atitinkanti Kokybės vadybos sistemos standartą ISO 9001:2015 ir Aplinkos apsaugos vadybos sistemos standartą ISO 14001:2015.

13. SU ĮMONĖS VEIKLA SUSIJĘ SVARBIAUSI RIZIKOS VEIKSNIAI IR JŲ VALDYMAS

Uosto direkcijos didžiausios įtakos rizikos yra susijusios su pokyčiais konkurencinėje aplinkoje, politiniais veiksniais, geopolitine ir tarptautinių santykių padėtimi. Šie rizikos veiksniai gali neigiamai paveikti Klaipėdos uoste perkraunamų krovinių srautus ir Uosto direkcijos finansinius rezultatus, taip pat pajamas į valstybės biudžetą. Uosto direkcija, siekdama valdyti šiuos rizikos veiksnius, taiko visas galimas priemones



didinti uosto konkurencingumą, gerinti paslaugų kokybę, diegia vidinės veiklos efektyvumą gerinančias priemones.

Įmonės vidiniai procesai, siekiant suvaldyti vidines rizikas, yra reglamentuoti įmonės vidaus teisės aktais: patvirtintomis vidaus taisyklėmis, tvarkomis ir reglamentais. 2018 m. Įmonėje įkurtas Prevencijos ir rizikos valdymo skyrius, kurio pagrindinės funkcijos: duomenų apsaugos užtikrinimas, informacinės saugos ir kibernetinio saugumo užtikrinimas, korupcijos prevencija ir sauga. 2019 m. gruodžio 19 d. generalinio direktoriaus įsakymu patvirtintas detalus Uosto direkcijos veiklos rizikų registras, leidžiantis identifikuoti rizikas ir numatyti priemones rizikų valdymui pagal įmonės padalinius. 2020 m. vasario 10 d. įsakymu patvirtinta rizikų valdymo politika. Šia politika siekiama įdiegti Uosto direkcijoje vieningą rizikų valdymo sistemą pagal tarptautinėje praktikoje taikomus COSO ERM (angl. The Committee of Sponsoring Organizations Enterprise Risk Management Framework) standartus, apibrėžiančius rizikų identifikavimo, vertinimo ir valdymo principus bei atsakomybę.

Toliau pateikiami pagrindiniai rizikos veiksniai, jų poveikis įmonės veiklai ir šiems rizikos veiksniams valdyti taikomos priemonės:

Pagrindiniai rizikos veiksniai	Rizikos poveikio aprašymas	Rizikos valdymo priemonės
1. Politiniai veiksniai, geopolitika ir tarptautiniai santykiai	Geopolitinės ir ekonominės situacijos regione poveikis krovinių apimčiai kelia riziką, kad įgyvendintos investicijos neatsipirks numatytais terminais (pvz.: Rusijos politika ir kariniai veiksmai Ukrainoje bei Baltarusijos dalyvavimas šiame konflikte ir su tuo susijusios ekonominės sankcijos Rusijai ir Baltarusijai, dėl kurių šių šalių kroviniai nebėra kraunami Klaipėdos uoste; galimas Kinijos krovinių praradimas ar sumažėjimas).	<ul style="list-style-type: none"> o Sklandžiai veikiantis privataus ir viešo kapitalo partnerystės principas ir aktyvi investicinė politika. o Klaipėdos uoste išplėtotą įvairiarūšių krovinių krova, lyginant su kitais uostais konkurentais, diversifikuota rizika. o Įgyvendinamos priemonės, sudarančios prielaidas didinti krovinių srautus iš / į Vakarų rinkas, pvz., plečiant konteinerinės laivybos apimtis. o Įgyvendinamos teisinės mokestinės priemonės veiklos diversifikavimui, vystant jūrinės inžinerinės pramonės sritis uoste.
2. Pokyčiai konkurencinėje aplinkoje	Didelė uostų konkurencija dėl tos pačios rūšies krovinių srautų. Naujai statomi kaimyninių šalių (Latvijos, Rusijos, Lenkijos) uostai ir terminalai Baltijos jūros regione gali paveikti krovinių persiskirstymą tarp uostų.	<ul style="list-style-type: none"> o Aktyviai vykdoma rinkotyro veikla: bendraujama su uosto operatoriais ir kitais logistikos grandinės dalyviais, stebimi ir analizuojami pokyčiai tarptautinėje rinkoje, vertinama galima pokyčių įtaka krovos apimčiai. Atsižvelgdama į šiuos duomenis, Uosto direkcija gali priimti racionalius sprendimus, susijusius su investicijų programos pakeitimu, teikiant pirmenybę investiciniams projektams, tikėtina generuosiantiems didžiausią finansinę ir ekonominę naudą, inovatyvių ir rinkos poreikius atitinkančių technologinių, informacinių ir organizacinių priemonių diegimu ir taikymu.
3. Finansinių išteklių valdymo ir kontrolės rizika	<ul style="list-style-type: none"> • Dėl didelės įmonės pagrindinių pajamų iš uosto rinkliavų (83 proc.) priklausomybės nuo uoste krauto krovinių srauto praktiškai neįmanoma pagrindinių pajamų kontrolė, nes Uosto direkcija nevykdo krovos. • Neracionalus lėšų laikymas, investavimas, klaidingai atlikti mokėjimai, kai mokėjimai atlikti ne pagal sutarčių 	<ul style="list-style-type: none"> o Paraiškos iš uosto naudotojų dėl infrastruktūros pagerinimo / sukūrimo leidžia, atsižvelgiant į rinkos veiksnus ir tendencijas, tiksliau prognozuoti potencialius krovinių srautus bei Uosto direkcijos pelną, kuriuo finansuojama veikla ir investicijos. o Priimant sprendimus dėl investicijų įgyvendinimo, vadovaujamosi generalinio direktoriaus įsakymu patvirtintu Uosto



Pagrindiniai rizikos veiksniai	Rizikos poveikio aprašymas	Rizikos valdymo priemonės
	<p>sąlygas, neatlikus viešųjų pirkimų procedūrų, ar dėl kitų priežasčių gali sąlygoti papildomas sąnaudas, įmonės lėšų švaistymą.</p> <ul style="list-style-type: none"> Dėl geopolitinės įtakos ar kitų teisinių bei politinių sprendimų, kurie lemtų įmonės pajamų ir pelno mažėjimą, kyla rizika dėl pakankamo finansavimo užtikrinimo įmonės veiklai ir investicijų programai įgyvendinti. 	<p>direkcijos vykdomų ir planuojamų vykdyti uosto infrastruktūros projektų vertinimo, atrankos ir įgyvendinimo stebėsenos komisijos darbo reglamentu. Šiuo dokumentu reglamentuota uosto žemės nuomininkų paraiškų dėl investicijų į uosto infrastruktūrą priėmimo, vertinimo ir atrankos tvarka, siekiant finansinės grąžos įmonei bei ekonominės-socialinės grąžos valstybei.</p> <ul style="list-style-type: none"> Įmonėje galioja generalinio direktoriaus įsakymu patvirtintas Finansinės rizikos valdymo politikos aprašas, kuris reglamentuoja finansinės rizikos, atsirandančios valdant piniginius išteklius, finansinę skolą, valiutinius pinigų srautus bei atliekant kitas finansines operacijas, valdymo tvarką. Įmonėje galioja generalinio direktoriaus įsakymu patvirtintos Finansų kontrolės taisyklės, kuriose numatytos finansų kontrolės procedūros (išankstinė, einamoji ir paskesnioji kontrolė) bei konkretūs asmenys, atsakingi už jų vykdymą. Kad būtų suvaldyta finansinių išteklių kontrolės rizika, patvirtintas VĮ Klaipėdos valstybinio jūrų uosto direkcijos administracijos darbo reglamentas, kuriame aiškiai apibrėžta generalinio direktoriaus įsakymų, sutarčių, įmonės vidaus dokumentų rengimo, įforminimo ir vykdymo tvarka. Uosto direkcija, siekdama užtikrinti pakankamą finansavimą įgyvendinamiems projektams, nuolat nagrinėja galimybes dėl jų finansavimo iš Europos Sąjungos struktūrinių fondų: Europos infrastruktūros tinklų priemonės (angl. CEF), INTERREG (Europos teritorinio bendradarbiavimo tinklo) Baltijos jūros regiono programos ir kitų. Nustačius galimybes, esant poreikiui, sudarius bendradarbiavimo sutartis, siekiant bendro tikslo su partneriais Lietuvoje ir kitose šalyse, teikiamos paraiškos dėl finansavimo skyrimo. Uosto direkcija nuolat analizuoja skolinimosi iš tarptautinių finansinių institucijų galimybes, siekiant užtikrinti palankiausias sąlygas.



Pagrindiniai rizikos veiksniai	Rizikos poveikio aprašymas	Rizikos valdymo priemonės
4. Investicijų kainos didėjimo rizika	Atlikus pirkimų procedūras gali padidėti investicinio objekto vertė, todėl gali užsitęsti projekto įgyvendinimas, projektas gali tapti finansiškai neatsiperkantis.	Gavus didesnę kainą, nei buvo numatyta planavimo dokumentuose, Uosto direkcijos atsakinga Uosto infrastruktūros projektų vertinimo, atrankos ir įgyvendinimo stebėsenos komisija įvertina padidėjusios vertės investicijų atsipirkimo rodiklių pasikeitimą ir, jei rodikliai netenkina nustatytų kriterijų reikšmių, o žemės nuomininkas nesutinka pasirašyti žemės nuomos sutarties, kurioje būtų numatytas didesnis krovos apyvartos įsipareigojimas, gali būti priimtas sprendimas projekto neįgyvendinti. Tokiu atveju, jeigu investicijų kainos padidėjimas identifikuojamas papildomiems darbams ir nėra galimybės nutraukti projekto įgyvendinimo, žemės nuomininkui nepasirašius žemės nuomos sutarties su didesniu krovos apyvartos įsipareigojimu, papildomų darbų investicijos grąžos rizika lieka Uosto direkcijai.
5. Sutarčių valdymo rizika	Netinkamai parengtos sutartys su rangovais arba tiekėjais gali turėti įtakos įmonės pajamų praradimui dėl laiku nepradėtų eksploatuoti objektų, taip pat apsunkintų sutartinių santykių vykdymo kontrolę, delspinigių ir baudų už sutartinių santykių nesilaikymą išieškojimą.	<ul style="list-style-type: none"> Periodiškai peržiūrimas ir atnaujinamas Uosto direkcijos darbo reglamentas, kuriame aiškiai įvardinta įmonės sudaromų tipinių ir netipinių sutarčių su rangovais ir tiekėjais tinkamo parengimo ir vykdymo tvarka. Įmonėje įdiegta dokumentų valdymo sistema, skirta dokumentams registruoti ir saugoti, užduotims deleguoti ir kontroliuoti, tai užtikrina efektyvų vidaus kontrolės sistemos funkcionavimą.
6. Projektų valdymo rizika	Uosto direkcijos įgyvendinami projektai, susiję su skirtingų kompetencijų darbuotojų integravimu vienam projektui įgyvendinti, reikalauja aukštos projektų valdymo kompetencijos. Dėl nepakankamai efektyvaus projektų valdymo galimas įgyvendinamų investicinių ir kitų projektų vėlavimas, projektų kainos didėjimas, galintis turėti įtakos įmonės veiklai ir finansiniams rezultatams.	<ul style="list-style-type: none"> Organizuojami projektų valdymo mokymai. 2020 m. įdiegta projektų valdymo programa „LetsBuild“, leidžianti koordinuoti ir stebėti projektų įgyvendinimo eigą.
7. Korupcijos pasireiškimo rizika	Korupcijos pasireiškimas gali pakenkti įmonės reputacijai, daryti įtaką plėtrai ir iškreipti konkurenciją. Dėl jos didėtų įmonės sąnaudų, atsirastų netikrumas dėl komercinių sandorių, didėtų kainos, prastėtų paslaugų kokybė, būtų žlugdomas pasitikėjimas įmonės veikla.	<ul style="list-style-type: none"> 2019 m. sertifikuota Antikorupcinė vadybos sistema pagal ISO 37001:2016 standarto reikalavimus. 2019 m. patvirtintas Korupcijos rizikų registras ir korupcijos rizikos mažinimo planas paskiriant atsakingus asmenis už priemonių, skirtų šioms rizikoms sumažinti, įgyvendinimą. Parengtas ir Uosto direkcijos generalinio direktoriaus 2021 m. sausio 20 d. įsakymu Nr. V-12 patvirtintas Antikorupcinės vadybos sistemos monitoringo, matavimo, analizės ir įvertinimo organizavimo ir atlikimo planas.



Pagrindiniai rizikos veiksniai	Rizikos poveikio aprašymas	Rizikos valdymo priemonės
		<ul style="list-style-type: none"> o 2021 m. kovo 17 d. įgyvendinant LR viešųjų ir privačių interesų deklaravimo įstatymo 22 str. nuostatas buvo patikrinti duomenys Uosto direkcijos darbuotojų privačių interesų deklaracijose. o Siekiant Uosto direkcijoje stiprinti korupcijai atsparią aplinką, Prevencijos ir rizikos valdymo skyriaus darbuotojai dalyvauja „Skaidrumo akademijos“ veikloje. o Siekiant eliminuoti bet kokią interesų konflikto galimybę, su kuria galėtų susidurti Uosto direkcijos darbuotojai, priimdami ar teikdami dovanas, Uosto direkcijos generalinio direktoriaus 2021 m. gegužės 3 d. įsakymu Nr. V-73 pakeista Uosto direkcijos dovanų ir svetingumo politika. o Įsigyta ir įdiegta virtuali mokymų platforma (VMA), kuri tinkama naudoti darbuotojų supažindinimui su vidiniais antikorupciniais teisės aktais ir jų įsisavinimui, rengiant patikrinimo klausimynus, taip pat darbuotojų apklausų organizavimui. o Veikia pranešimų kanalai, kuriais skatinami darbuotojai ir kiti asmenys anonimiškai pranešti apie bet kokias korupcijos formas. o Siekiant Uosto direkcijoje stiprinti korupcijai atsparią aplinką, Prevencijos ir rizikos valdymo skyriaus darbuotojai dalyvauja „Skaidrumo akademijos“ veikloje.
8. Informacinės saugos ir kibernetinio saugumo rizika	<ul style="list-style-type: none"> • Įvykus kibernetinei atakai gali sulėtėti arba sustoti veikti programinė įranga. Pažeidus įmonės informacinį saugumą, gali nutekėti svarbi informacija, gali būti paviešinti asmens duomenys, būti sutrikdyti įmonės veiklos procesai. 	<ul style="list-style-type: none"> o Nuolat vykdomas kompiuterių tinklo duomenų srautų monitoringas. o Nuolat atliekami visų informacinių sistemų programiniai atnaujinimai, susiję su kibernetiniu saugumu, pagal gamintojų rekomendacijas. o Organizuojamos kibernetinės saugos pratybos, vykdomi mokymai darbuotojams, susiję su informacinių sistemų saugumu o Dokumentų valdymo sistema AVILYS papildyta slaptumo žymų funkcionalumu.
9. Uosto apsaugos ir navigacinio saugumo rizika	<ul style="list-style-type: none"> • Šiandieniniame geopolitiniame kontekste didėja Klaipėdos uosto, kaip strategiškai svarbaus valstybės objekto, rizika, susijusi su saugumu, galimais išoriniais pavojais. • Įvykus avarijai uoste, gali būti sugadinta uoste pastatyta infrastruktūra, dėl kurios atstatymo būtų patirtos papildomos išlaidos, apribotos galimybės vykdyti krovo darbus, tai neigiamai paveiktų Uosto direkcijos pajamas. 	<ul style="list-style-type: none"> o Laivyba Klaipėdos jūrų uoste reglamentuota LR susisiekimo ministro įsakymu, kitais teisinais ir norminiais dokumentais. o Saugų, sklandų, tvarų laivybos valdymą Klaipėdos jūrų uoste užtikrina uosto kapitonas ir Uosto direkcijos atsakingi padaliniai: Laivų eismo tarnyba, Uosto priežiūros skyrius, Laivyno skyrius. Nuolat keliama uosto kapitano tarnybų darbuotojų kvalifikacija. o Nuolat tobulinama uosto geoinformacinė sistema PortGIS, kuri leidžia Uosto direkcijos skyriams registruoti, matyti ir valdyti uosto teritorijų planavimo, infrastruktūrinių projektų,



Pagrindiniai rizikos veiksniai	Rizikos poveikio aprašymas	Rizikos valdymo priemonės
	<ul style="list-style-type: none"> Dėl išaugusios terorizmo grėsmės Europoje gali neteisėtai įplaukti laivai į uostą ar išplaukti iš jo, neteisėtai gabenamos materialinės vertybės, ginklai, šaudmenys ir kontrabanda uoste, nelegalūs asmenys vykti ir būti gabenami per uostą. 	<p>tinklų, akvatorijos gylių matavimo, vandens lygio, srovių, laivų judėjimo ir kitus duomenis bendroje duomenų bazėje.</p> <ul style="list-style-type: none"> Uosto terminalų įgyvendinamos priemonės pagal ISPS (International Ship and Port Facility Security) kodekso reikalavimus. Nuolat plėtojama ir modernizuojama televizinė uosto apžvalgos sistema, vertinama ir tikrinama uosto įrenginių (terminalų) apsauga. Periodiškai atliekami navigaciniai bandymai, leidžiantys įvertinti uosto plėtros sprendinius ir jų įtaką navigacijai, organizuojamos Uosto direkcijos, uosto įrenginių (terminalų) apsaugos tarnybų pratybos, žmonių gelbėjimo pratybos. Kas 5 metus rengiamas ir tvirtinamas uosto apsaugos planas.
10. COVID-19 įtaka	COVID-19 plitimo ir naujų viruso atmainų sąlygoti apribojimai gali daryti įtaką ne tik prekių ir žmonių judėjimui, uoste vykdomų rangos darbų vėlavimui, tačiau ir ilgalaikiam vartojimo mažėjimui, ekonomikos lėtėjimui; visų aplinkybių visuma gali daryti neigiamą įtaką Klaipėdos uosto krovinių srautams.	<ul style="list-style-type: none"> Papildomų apsaugos nuo viruso priemonių taikymas. Plečiamos laivų vedimo nuotoliniu būdu galimybės (siekiama didinti Uosto direkcijos darbuotojų ir į uostą atplaukiančių laivų įgulų apsaugą), užtikrinant nepertraukiamą uosto veiklą.

14. ĮMONĖS PLANAI IR PROGNOZĖS 2022–2025 METAIS

2022–2025 m. laikotarpio **strateginiai veiklos tikslai**:

- sukurti ir plėtoti uosto, miesto ir valstybės pridėtinės vertės augimą sąlygojančią uosto infrastruktūrą;
- didinti Klaipėdos uosto konkurencingumą;
- užtikrinti saugumą uoste;
- užtikrinti aukštos kokybės paslaugas klientams;
- užtikrinti patikimą reputaciją ir darnaus vystymosi principus atitinkančią veiklą;
- sukurti tvarų, aukštą pridėtinę vertę, reikšmingą ekonominę ir socialinę naudą miestui ir valstybei kuriantį logistikos kompleksą;
- kurti tiesioginę finansinę grąžą valstybei.

Uosto direkcija numato toliau, efektyviai panaudodama turimus resursus, įgyvendinti pasirinktas priemones Klaipėdos valstybinio jūrų uosto veiklos planavimo, valdymo, plėtojimo ir finansavimo srityje.

Uosto direkcijos planai ir prognozės 2022–2025 m. detalai išdėstyti 2022 m. sausio 31 d. LR susisiekimo ministro patvirtintame Uosto direkcijos 2022–2025 m. strateginiame veiklos plane.

Uosto direkcijos 2022–2025 m. strateginiame plane, atsižvelgiant į geopolitinę situaciją, 2022 m. prognozuojama 30,9 mln. t krova. Sumažėjimą sudaro baltarusiškos trąšos bei kiti į Rytus gabenami tranzitiniai kroviniai. Pažymėtina, kad ir esant tokiam uosto krovos kritimui, Uosto direkcijos metinis rezultatas išlieka teigiamas, veikla pelninga, įmonė pajėgi tiek vykdyti ūkinę / ekonominę veiklą, tiek planuoti ir finansuoti plėtrą.

Esminiai Uosto direkcijos veiklą 2022–2025 m. apibūdinantys rodikliai:



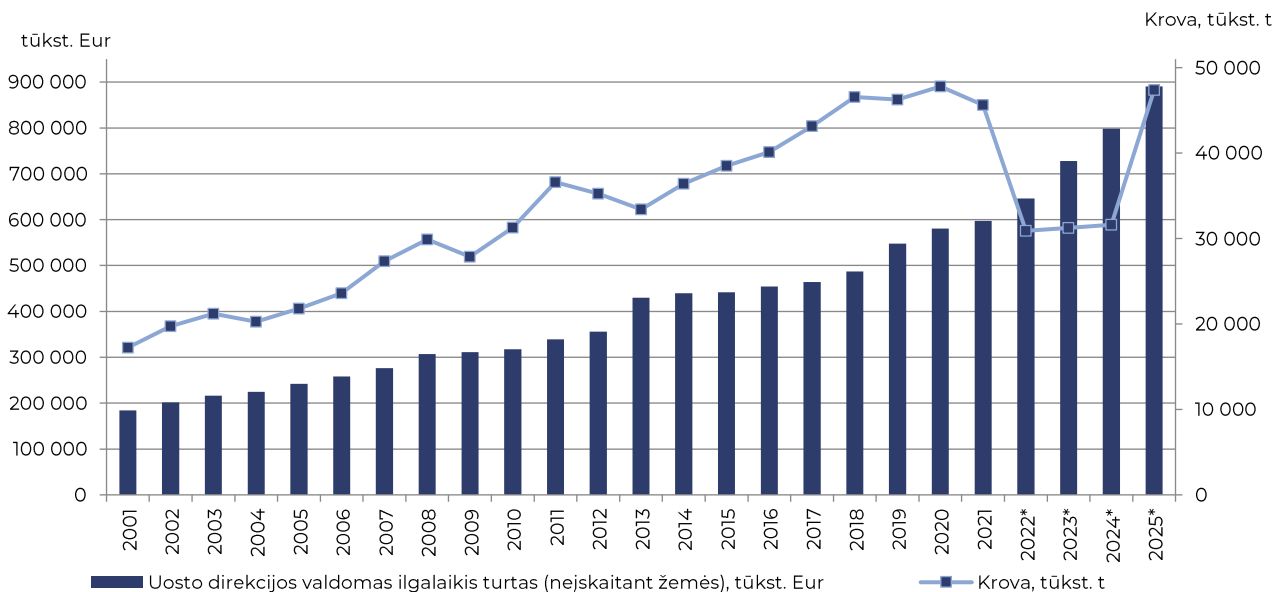
Eil. Nr.	Rodiklio pavadinimas	2022 m. prognozė	2023 m. prognozė	2024 m. prognozė	2025 m. prognozė
1.	Krova, mln. t	30,9	31,3	31,6	47,4
2.	Pagrindinės veiklos pajamos, tūkst. Eur	46 184	48 401	49 378	67 966
3.	Grynasis pelnas (po pelno mokesčio), tūkst. Eur	8 934	10 878	10 470	25 142
4.	Investicijos (pagal atliktų darbų aktus), tūkst. Eur	41 921	114 916	89 772	110 430
5.	Nuosavybės grąža (ROE) iš komercinės veiklos, %	1,9%	2,3%	2,4 %	5,5%
6.	Pastatytų arba rekonstruotų krantinių (pradėtų eksploatuoti) ilgis, m	1 164	1 037	235	320

Atsižvelgiant į Rusijos, Baltarusijos ir Ukrainos tranzitinių krovinių srautus Klaipėdos uoste, šio regiono geopolitinės rizikos yra įvertintos ir, įmonės vadovybės vertinimu, papildomų reikšmingų neigiamų pokyčių nestebima. Svarbu pažymėti, kad Uosto direkcija 2022–2025 m. laikotarpiu mato naujas galimybes šiose uosto veiklų srityse:

- auga suskystintųjų dujų krovos apimtys dėl išaugusio šios žaliavos poreikio;
- nuo 2022 03 01 įsigaliojus naujoms uosto rinkliavų taisyklėms, kuriose numatyta 100% nuolaida tonažo rinkliavai konteineriams, kurie skirti paskirstymo veiklai (angl. *transshipment*), tikimasi padidėjusių konteinerius gabenančių laivų skaičiaus;
- jūrinio vėjo jėgainių surinkimo, krovos ir aptarnavimo veiklos vystymo srityse.

2022–2025 m. laikotarpiu numatoma investuoti 350 mln. Eur. Atsižvelgiant į tai, kad didžioji investicijų dalis yra bendro naudojimo uosto infrastruktūros vystymas, 44 proc. šių investicijų tikimasi finansuoti ES lėšomis (155,5 mln. Eur), 38 proc. (131,6 mln. Eur) investicijų numatoma finansuoti skolintomis lėšomis, likusi dalis (18 proc.) būtų finansuojama nuosavomis lėšomis.

14.1. pav. Uosto direkcijos ilgalaikio turto ir krovos apimtys Klaipėdos uoste augimo tendencijos 2001–2025 m.



Uosto direkcijos veiklos efektyvumą iš esmės atspindi krovos masto uoste pasikeitimai. Visi Uosto direkcijos veiksmai ir veikloje taikomos priemonės nukreiptos į maksimalios pridėtinės vertės uostui, miestui ir valstybei generavimą, kuriant ateities rinkos poreikius tenkinančią infrastruktūrą ir užtikrinant aukštos kokybės uosto paslaugas. Krovos apimtis uoste – tai rodiklis, parodantis uosto veiklos efektyvumą ir rezultatą, pasiektą įgyvendinus viešąsias (Uosto direkcijos) ir privačias (uosto operatorių) investicijas bei sėkmingai



plėtojant santykius su rinkos klientais. Pateiktas grafikas iliustruoja uosto krovo apimčių kitimo koreliaciją su Uosto direkcijos valdomo ilgalaikio turto dydžiu. 2001–2021 m. matyti, kad Uosto direkcijos vykdomos investicijos daro tiesioginę įtaką krovo rezultatams. Nuo 2022 m. dėl demokratinio pasaulio taikomų ekonominių sankcijų Rusijai ir Baltarusijos režimui, dėl geopolitinės įtakos Klaipėdos uoste reikšmingai (daugiau kaip 30 proc.) sumažėjo krovo apimtys. Tokio dydžio (11–18 mln. t) krovo atkūrimas trumpuoju ir vidutiniu laikotarpiu, atsižvelgus į regione apdorojamų krovinių rūšis, nėra įmanomas. Todėl tokio masto krovinių netekimas tiesiogiai paveikė Uosto direkcijos ekonominius, finansinius rezultatus.

Šių reikalavimų atitikmenims parengta Žaliojo uosto koncepcija, kurioje numatytos priemonės, atitinkančios FIT55 įgyvendinimą.

Koordinuotas antikorupcinės politikos veiksmingas vykdymas. Įmonėje siekiama užtikrinti aktyvią ir rezultatyvią kovą su korupcija ir laikytis nulinės korupcijos masto, vykdant viešuosius konkursus bei taip pat atliekant NPS (Net promoter score) atsiliepimų analitinius tyrimus korupcijos rizikoms mažinti.

15. INFORMACIJA APIE SKAIDRUMO GAIRIŲ NUOSTATŲ LAIKYMĄSI

Uosto direkcijos veiklos ataskaita ir finansiniai ataskaitų rinkiniai rengiami vadovaujantis LR Vyriausybės (toliau – LRV) 2010-07-14 nutarime Nr. 1052 (su vėliausiais pakeitimais) numatytomis nuostatomis.

Informacija, nurodyta LRV nutarimo Nr. 1052 II skyriuje dėl informacijos viešumo bei pasiekiamumo visuomenei, yra skelbiama Uosto direkcijos internetiniame tinklapyje <http://www.portofklaipeda.lt>, atsižvelgiant į šiame skyriuje nurodytus informacijos paskelbimo terminus.

Informacija apie Skaidrumo gairių II ir III skyrių nuostatų laikymąsi pateikiama toliau esančioje lentelėje.

15.1 lent. Skaidrumo gairių nuostatų laikymasis

	Valstybės valdomų įmonių veiklos skaidrumo užtikrinimo gairių aprašo punktas (Aprašas)	Vykdymas	Pastabos
II skyrius. Valstybės valdomos įmonės informacijos atskleidimas			
1.	5. Valstybės valdomos įmonės interneto svetainėje turi būti skelbiami šie duomenys ir informacija:		
	5.1. pavadinimas;	+	Visa ši informacija apie įmonę yra vieša ir skelbiama įmonės interneto svetainėje http://www.portofklaipeda.lt/ .
	5.2. kodas ir registras, kuriame kaupiami ir saugomi duomenys apie įmonę;	+	
	5.3. buveinė (adresas);	+	
	5.4. teisinis statusas, jeigu valstybės valdoma įmonė pertvarkoma, reorganizuojama (nurodomas reorganizavimo būdas), likviduojama, yra bankrutuojanti ar bankrutavusi;	+	
	5.5. valstybei atstovaujančios institucijos pavadinimas ir nuoroda į jos interneto svetainę;	+	
	5.6. veiklos tikslai, vizija ir misija;	+	
	5.7. struktūra;	+	
	5.8. vadovo duomenys;	+	
	5.9. valdybos pirmininko ir narių duomenys, jeigu pagal įstatus sudaroma valdyba;	+	
	5.11. komitetų pavadinimai, jų pirmininkų ir narių duomenys, jeigu sudaromi komitetai;	+	
	5.13. vykdomi specialieji įpareigojimai, kurie nustatomi pagal Lietuvos Respublikos ekonomikos ir inovacijų ministro patvirtintas rekomendacijas: nurodomas specialiųjų įpareigojimų tikslas, einamaisiais kalendoriniais metais jiems vykdyti skirti valstybės biudžeto asignavimai	+	



	Valstybės valdomų įmonių veiklos skaidrumo užtikrinimo gairių aprašo punktas (Aprašas)	Vykdymas	Pastabos
	ir teisės aktai, kuriais valstybės valdomai įmonei pavesta vykdyti specialųjį įpareigojimą, nustatomos specialiojo įpareigojimo vykdymo sąlygos ir (arba) reguliuojama kainodara;		
	5.14. informacija apie socialinės atsakomybės iniciatyvas ir priemones, svarbius vykdomus ar planuojamus investicinius projektus.	+	
2.	6. Siekiant viešumo dėl valstybės valdomose įmonėse sudaromų valdymo ir priežiūros organų, taip pat komitetų narių profesionalumo, skelbiami šie Aprašo 5.8-5.11 papunkčiuose nurodytų asmenų duomenys: vardas, pavardė, einamų pareigų pradžios data, kitos einamos vadovaujamosios pareigos kituose juridiniuose asmenyse, išsilavinimas, kvalifikacija, profesinė patirtis. Jeigu Aprašo 5.9-5.11 papunkčiuose nurodytas asmuo yra išrinktas ar paskirtas kaip nepriklausomas narys, tai papildomai nurodoma prie jo duomenų.	+	
3.	Valstybės valdomos įmonės interneto svetainėje turi būti skelbiami šie jos dokumentai:		
	7.1. įstatai;	+	
	7.2. valstybei atstovaujančios institucijos raštas dėl valstybės tikslų ir lūkesčių valstybės valdomoje įmonėje nustatymo;	+	
	7.3. veiklos strategija arba jos santrauka tais atvejais, jei veiklos strategijoje yra konfidencialios informacijos ar informacijos, kuri laikoma komercine (gamybine) paslaptimi;	+	
	7.4. atlyginimų politiką, apimančią valstybės valdomos įmonės vadovo darbo užmokesčio ir valstybės valdomoje įmonėje sudaromų kolegialių organų bei komitetų narių atlygio nustatymą, detaliau apibūdintą Bendrovių valdysenos kodekse, nustatantis dokumentas;	+	Visi šie įmonės dokumentai yra vieši ir skelbiami įmonės interneto svetainėje http://www.portoklaipeda.lt/ .
	7.5. valstybės įmonės metinės ir tarpinės veiklos ataskaitos už ne trumpesnę kaip 5 metų laikotarpį;	+	
	7.6. ne trumpesnio kaip 5 metų laikotarpio metinių ir tarpinių finansinių ataskaitų rinkiniai ir metinių finansinių ataskaitų auditoriaus išvados.	+	
4.	10. Pasikeitę ar paskelbti klaidingi Aprašo 5 ir 6 punktuose, 7.1-7.4 papunkčiuose, 8 ir 9 punktuose nurodyti duomenys, informacija ir dokumentai turi būti nedelsiant pakeičiami ir interneto svetainėje.	+	
5.	11. Valstybės valdomos įmonės metinių finansinių ataskaitų rinkinys, valstybės įmonės metinė veiklos ataskaita, taip pat valstybės valdomos įmonės metinių finansinių ataskaitų auditoriaus išvada valstybės valdomos įmonės interneto svetainėje turi būti paskelbti per 10 darbo dienų nuo valstybės valdomos įmonės metinių finansinių ataskaitų rinkinio patvirtinimo.	+	



	Valstybės valdomų įmonių veiklos skaidrumo užtikrinimo gairių aprašo punktas (Aprašas)	Vykdymas	Pastabos
6.	12. Valstybės valdomos įmonės tarpinių finansinių ataskaitų rinkiniai ir valstybės įmonės tarpinės veiklos ataskaitos valstybės valdomos įmonės interneto svetainėje turi būti paskelbti ne vėliau kaip per 2 mėnesius pasibaigus ataskaitiniam laikotarpiui.	+	
7.	13. Aprašo 7 punkte nurodyti dokumentai skelbiami PDF formatu ir sudaromos techninės galimybės juos išsispausdinti.	+	
III skyrius. Finansinių ataskaitų rinkinių ir veiklos ataskaitų rengimas			
8.	14. Valstybės valdomos įmonės apskaitą tvarko taip, kad užtikrintų finansinių ataskaitų sudarymą pagal tarptautinius apskaitos standartus.	+	Įmonės finansinės ataskaitos yra sudaromos pagal tarptautinius apskaitos standartus.
9.	15. Be metinių finansinių ataskaitų rinkinio, valstybės įmonė rengia 3, 6 ir 9 mėnesių tarpinių finansinių ataskaitų rinkinius.	+	Įmonė rengia metinių finansinių ataskaitų rinkinį ir 3, 6, 9 bei 12 mėnesių tarpinių finansinių ataskaitų rinkinius ir skelbia juos įmonės interneto svetainėje http://www.portofklaipeda.lt/ .
10.	16. Valstybės įmonė, pagal Lietuvos Respublikos finansinių ataskaitų audito įstatymą priskiriama viešojo intereso įmonėms, be metinės veiklos ataskaitos papildomai rengia 6 mėnesių tarpinę veiklos ataskaitą.	+	Įmonė rengia metinę veiklos ataskaitą ir 6 mėnesių tarpinę veiklos ataskaitą ir jas skelbia įmonės interneto svetainėje http://www.portofklaipeda.lt/ .
11.	22. Valstybės įmonės tarpinėje veiklos ataskaitoje pateikiamas trumpas valstybės valdomos įmonės verslo modelio aprašymas, ataskaitinio laikotarpio finansinių veiklos rezultatų analizė, informacija apie per ataskaitinį laikotarpį įvykusius svarbius įvykius, taip pat pelningumo, likvidumo, turto apyvartumo, skolos rodiklius ir jų pokyčius, palyginti su atitinkamu praėjusių metų laikotarpiu.	+	Įmonės verslo modelio aprašymas, ataskaitinio laikotarpio finansinių veiklos rezultatų analizė, informacija apie per ataskaitinį laikotarpį įvykusius svarbius įvykius, taip pat pelningumo, likvidumo, turto apyvartumo, skolos rodiklius ir jų pokyčius, palyginti su atitinkamu praėjusių metų laikotarpiu, pateikiama tarpinėje veiklos ataskaitoje, skelbiama viešai įmonės interneto svetainėje http://www.portofklaipeda.lt/ .

VĮ KLAIPĖDOS VALSTYBINIO JŪRŲ UOSTO DIREKCIJOS
**2022 M. ŠEŠIŲ MĖNESIŲ SUTRUMPINTOS
TARPINĖS FINANSINĖS ATASKAITOS**



KLAIPĖDOS UOSTAS



TURINYS

Sutrumpintos tarpinės finansinės ataskaitos:

Sutrumpinta tarpinė finansinės būklės ataskaita	3
Sutrumpinta tarpinė bendrųjų pajamų ataskaita	4
Sutrumpinta tarpinė nuosavo kapitalo pokyčių ataskaita	5
Sutrumpinta tarpinė pinigų srautų ataskaita	6
Sutrumpintų tarpinių finansinių ataskaitų aiškinamasis raštas	7

Algis Latakas
Generalinis direktorius

Martynas Armonaitis
Ekonomikos ir finansų direktorius-
vyriausiasis finansininkas

Ina Misiūnienė
Apskaitos skyriaus vadovė



SUTRUMPINTA TARPINĖ FINANSINĖS BŪKLĖS ATASKAITA

	Pastabos	2022 m. birželio 30 d.	2021 m. gruodžio 31 d.
TURTAS			
Ilgalaikis turtas			
Nematerialusis turtas	3	924	1 108
Ilgalaikis materialusis turtas	4	615 053	598 811
Investicinis turtas	4	37 950	37 988
Kitas ilgalaikis turtas	5	1 486	1 745
Atidėtojo pelno mokesčio turtas	15	2 434	4 010
Ilgalaikio turto iš viso		657 847	643 662
Trumpalaikis turtas			
Atsargos		339	334
Išankstiniai apmokėjimai ir ateinančių laikotarpių sąnaudos		156	114
Pirkėjų skolos	5	4 885	4 155
Kitos gautinos sumos	6	205	293
Pinigai ir pinigų ekvivalentai	7	14 357	15 274
Ilgalaikis materialusis turtas, skirtas parduoti		53	49
Trumpalaikio turto iš viso		19 995	20 219
TURTO IŠ VISO		677 842	663 881
NUOSAVAS KAPITALAS IR ĮSIPAREIGOJIMAI			
Nuosavas kapitalas			
Įmonės savininko kapitalas	8	23 595	23 595
Turtą, kuris pagal įstatymus gali būti tik valstybės nuosavybė, atitinkantis kapitalas	8	494 932	494 976
Privalomasis rezervas	9	2 500	2 500
Kiti rezervai	9	10 648	1 346
Nepaskirstytasis pelnas (nuostoliai)		11 513	31 007
Nuosavo kapitalo iš viso		543 188	553 424
Ilgalaikiai įsipareigojimai			
Dotacijos	10	87 453	79 779
Ilgalaikės paskolos	11	31 135	15 835
Ilgalaikių išmokų darbuotojams įsipareigojimas		544	545
Teisės į nuomą įsipareigojimas		59	59
Ilgalaikių įsipareigojimų iš viso		119 191	96 218
Trumpalaikiai įsipareigojimai			
Dotacijų trumpalaikė dalis	10	28	28
Ilgalaikių paskolų einamųjų metų dalis	11	2 230	1 097
Skolos tiekėjams	12	9 692	9 471
Su darbo santykiais susiję įsipareigojimai	12	2 189	2 040
Kitos mokėtinos sumos ir trumpalaikiai įsipareigojimai	12	1 324	1 603
Trumpalaikių įsipareigojimų iš viso		15 463	14 239
NUOSAVO KAPITALO IR ĮSIPAREIGOJIMŲ IŠ VISO		677 842	663 881

Toliau pateiktas aiškinamasis raštas yra neatsiejama šių sutrumpintų tarpinių finansinių ataskaitų dalis.



SUTRUMPINTA TARPINĖ BENDRŲJŲ PAJAMŲ ATASKAITA

	Pastabos	2022 m. birželio 30 d.	2021 m. birželio 30 d.
Pajamos	13	29 281	33 167
Kitos veiklos pajamos		102	35
Pajamų iš viso		29 383	33 202
Ilgalaikio materialiojo ir nematerialiojo turto amortizacija ir nusidėvėjimas, sumažintas subsidijų amortizacija		(7 134)	(7 666)
Išmokos darbuotojams ir susijusios sąnaudos	14	(4 201)	(4 263)
Išlaidos, patirtos trečiųjų šalių, privažiuojamųjų kelių prie uosto vystymui		(1 800)	-
Uosto akvatorijos valymo darbų sąnaudos		(1 163)	(388)
Kitos uosto eksploatavimo išlaidos	14	(484)	(367)
Krantinių, geležinkelių, uosto teritorijų vystymo, priežiūros ir remonto sąnaudos		(388)	(278)
Komunalinės, biuro, transporto, IT eksploatavimo sąnaudos		(378)	(264)
Rinkodaros sąnaudos		(89)	(64)
Kitos sąnaudos	14	(624)	(1 014)
Sąnaudų iš viso		(16 261)	(14 304)
Veiklos pelnas		13 122	18 898
Finansinės veiklos pajamos		1	-
Finansinės veiklos sąnaudos		(34)	(4)
Finansinės veiklos iš viso		(33)	(4)
Pelnas prieš apmokestinimą		13 089	18 894
Pelno mokestis	15	(1 576)	(494)
Grynasis pelnas		11 513	18 400
Kitos bendrosios pajamos, kurios nebus perkeltamos į pelną (nuostolius) ateityje		-	-
Kitos bendrosios pajamos, kurios bus perkeltamos į pelną (nuostolius) ateityje		-	-
Bendrųjų pajamų iš viso		11 513	18 400

Toliau pateiktas aiškinamasis raštas yra neatsiejama šių sutrumpintų tarpinių finansinių ataskaitų dalis.



SUTRUMPINTA TARPINĖ NUOSAVO KAPITALO POKYČIŲ ATASKAITA

	Pas tab os	Įmonės savinin ko kapital as	Turtą, kuris pagal įstatymus gali būti tik valstybės nuosavybė	Prival omas is rezer vas	Kiti rezerva i	Nepaskir stytais pelnas (nuostoli ai)	Iš viso
2020 m. gruodžio 31 d. likutis		23 595	484 531	2 500	1 403	36 072	548 101
Grynasis metų pelnas		-	-	-	-	18 400	18 400
Kitos bendrosios pajamos		-	-	-	-	-	-
Bendrųjų pajamų iš viso		-	-	-	-	18 400	18 400
Į valstybės biudžetą mokama įmonės pelno dalis		-	-	-	-	(25 290)	(25 290)
Sudaryti rezervai		-	-	-	10 839	(10 839)	-
Pervedimai iš rezervų					(57)	57	-
Pokyčiai, susiję su įmonės savininko sprendimais		-	-	-	10 782	(36 072)	(25 290)
2021 m. birželio 30 d. likutis		23 595	484 531	2 500	12 185	18 400	541 211
2020 m. gruodžio 31 d. likutis		23 595	494 976	2 500	1 346	31 007	553 424
Grynasis metų pelnas		-	-	-	-	11 513	11 513
Kitos bendrosios pajamos		-	-	-	-	-	-
Bendrųjų pajamų iš viso		-	-	-	-	11 513	11 513
Į valstybės biudžetą mokama įmonės pelno dalis	9	-	-	-	-	(21 705)	(21 705)
Žemės sklypų perdavimas	8	-	(44)	-	-	-	(44)
Sudaryti rezervai	9	-	-	-	9 302	(9 302)	-
Pokyčiai, susiję su įmonės savininko sprendimais		-	(44)	-	9 302	(31 007)	(21 749)
2022 m. birželio 30 d. likutis		23 595	494 932	2 500	10 648	11 513	543 188

Toliau pateiktas aiškinamasis raštas yra neatsiejama šių sutrumpintų tarpinių finansinių ataskaitų dalis.



SUTRUMPINTA TARPINĖ PINIGŲ SRAUTŲ ATASKAITA

	Pastabos	2022 m. birželio 30 d.	2021 m. birželio 30 d.
Pagrindinės veiklos pinigų srautai			
Grynasis pelnas (nuostoliai)		11 513	18 400
Nusidėvėjimo ir amortizacijos sąnaudos	3, 4	8 165	8 894
Ilgalaikio materialiojo ir nematerialiojo turto nurašymas		-	2
Ilgalaikio materialiojo turto perkėlimas į atsargas	4	3	11
Ilgalaikio materialiojo turto pardavimo rezultatų eliminavimas		(31)	(13)
Dotacijų nurašymo, nuvertėjimo, amortizacijos ir išlaidų atstatymo eliminavimas	10	(1 031)	(1 242)
Kitos finansinės veiklos rezultatų eliminavimas		33	4
Pelno mokesčio sąnaudos (pajamos)	15	1 576	494
Kito ilgalaikio turto sumažėjimas (padidėjimas)		259	(1 943)
Atsargų sumažėjimas (padidėjimas)		(5)	9
Sumokėtų avansų ir ateinančių laikotarpių sąnaudų sumažėjimas (padidėjimas)		(42)	(76)
Pirkėjų skolų nuvertėjimo (sumažėjimas) padidėjimas	5	-	(61)
Trumpalaikių pirkėjų skolų, išskyrus nuvertėjimą, sumažėjimas (padidėjimas)	5	(730)	(762)
Kitų, išskyrus dotacijas, gautinų sumų sumažėjimas (padidėjimas)	6	123	568
Ilgalaikių išmokų darbuotojams įsipareigojimo padidėjimas (sumažėjimas)		(1)	184
Kitų prekybos skolų padidėjimas (sumažėjimas)	12	830	(149)
Su darbo santykiais susijusių įsipareigojimų padidėjimas (sumažėjimas)		149	524
Kitų mokėtinų sumų ir įsipareigojimų, išskyrus mokėtinas palūkanas ir sumas rangovams, padidėjimas (sumažėjimas)		147	192
(Sumokėtas) pelno mokestis		-	-
Grynieji pagrindinės veiklos pinigų srautai		20 958	25 036
Investicinės veiklos pinigų srautai			
Nematerialiojo ir ilgalaikio materialiojo turto įsigijimas		(25 282)	(10 370)
Ilgalaikio materialiojo turto pardavimas		31	28
Grynieji investicinės veiklos pinigų srautai		(25 251)	(10 342)
Finansinės veiklos pinigų srautai			
Į valstybės biudžetą mokama įmonės pelno įmoka	9	(21 705)	(25 290)
Paskolų gavimas	11	17 000	5 000
Paskolų grąžinimas	11	(548)	-
Sumokėtos palūkanos		(41)	(21)
Gautos dotacijos	10	8 670	64
Grynieji finansinės veiklos pinigų srautai		3 376	(20 247)
Valiutų kursų pokyčio įtaka grynųjų pinigų ir pinigų ekvivalentų likučiui		-	-
Grynasis pinigų srautų padidėjimas (sumažėjimas)		(917)	(5 553)
Pinigai ir pinigų ekvivalentai laikotarpio pradžioje		15 274	12 707
Pinigai ir pinigų ekvivalentai laikotarpio pabaigoje		14 357	7 154

Toliau pateiktas aiškinamasis raštas yra neatsiejama šių sutrumpintų tarpinių finansinių ataskaitų dalis.



SUTRUMPINTŲ TARPINIŲ FINANSINIŲ ATASKAITŲ AIŠKINAMASIS RAŠTAS

1. BENDROJI INFORMACIJA

Valstybės įmonė Klaipėdos valstybinio jūrų uosto direkcija (toliau – Uosto direkcija arba įmonė) įregistruota 1991 m. rugpjūčio 6 d., duomenys apie įmonę kaupiami ir saugomi Lietuvos Respublikos Juridinių asmenų registre. Uosto direkcija yra ribotos civilinės atsakomybės viešasis juridinis asmuo. Įmonės kodas 240329870, buveinės adresas J. Janonio g. 24, LT-92251 Klaipėda, Lietuva. Įmonė 100 % nuosavybės teise priklauso valstybei ir jai perduotą ir įsigytą turtą valdo, naudoja ir disponuoja patikėjimo teise. Įmonės savininko teises ir pareigas įgyvendinančioji institucija yra Lietuvos Respublikos susisiekimo ministerija. Uosto direkcija neturi filialų ar atstovybių.

Uosto direkcijos veiklos tikslai – teikti viešąsias paslaugas eksploatuojant Klaipėdos valstybinį jūrų uostą ir valdant uoste esančius valstybei nuosavybės teise priklausančius objektus, užtikrinti Klaipėdos valstybinio jūrų uosto funkcionavimą ir konkurencingumą, atlikti Lietuvos Respublikos Klaipėdos valstybinio jūrų uosto įstatyme Uosto direkcijai numatytas funkcijas, pvz., užtikrinti Klaipėdos jūrų uosto kapitono veiklą, saugią laivybą uoste, nuomoti uosto žemę, rinkti uosto rinkliavas, statyti, naudoti ir plėtoti uosto infrastruktūrą, palaikyti projektinius gylius uosto akvatorijoje ir prie krantinių, pirsų, įgyvendinti uosto apsaugos nuo taršos prevencijos priemones ir organizuoti taršos padarinių likvidavimą, organizuoti ir vykdyti uosto aplinkos apsaugą ir pan., siekiant verslo vertės augimo ir pelno didėjimo, ir viešųjų interesų tenkinimo.

Vidutinis įmonės darbuotojų skaičius per 2022 metų šešis mėnesius buvo 227 (2021 metų šešis mėnesius – 242).

2. APSKAITOS PRINCIPAI

Toliau pateikiami pagrindiniai apskaitos principai, kuriais vadovaujantis buvo parengtos šios sutrumpintos tarpinės finansinės ataskaitos. Šie apskaitos principai buvo nuosekliai taikomi visiems ataskaitose pateiktiems laikotarpiams, jei nenurodyta kitaip. Finansinės ataskaitos parengtos remiantis istorinės savikainos pagrindu. Finansiniai įmonės metai sutampa su kalendoriniais metais. Įmonė apskaitą tvarko Lietuvos Respublikos nacionaline valiuta, eurai. Šiose sutrumpintose tarpinėse finansinėse ataskaitose visos sumos pateiktos tūkstančiais eurų, jei nenurodyta kitaip.

Finansinių ataskaitų rengimo pagrindas

Šios 2022 m. šešių mėnesių, kurių paskutinė ataskaitinio laikotarpio diena yra 2022 m. birželio 30 d., sutrumpintos tarpinės finansinės ataskaitos parengtos vadovaujantis 34-ojo tarptautinio apskaitos standarto (TAS) „Tarpinė finansinė atskaitomybė“ nuostatomis. Sutrumpintose tarpinėse finansinėse ataskaitose nėra pateikiami visi atskleidimai ir informacija, kuri yra reikalaujama metinėse finansinėse ataskaitose. Šios sutrumpintos tarpinės finansinės ataskaitos turėtų būti skaitomos kartu su metinėmis finansinėmis ataskaitomis už metus, pasibaigusius 2021 m. gruodžio 31 d., parengtomis pagal tarptautinius finansinės atskaitomybės standartus (TFAS), priimtus taikyti Europos Sąjungoje.

3. NEMATERIALUSIS TURTAS

	Programinė įranga	Licencijos	Kitas nematerialusis turtas	Iš viso
Įsigijimo savikaina:				
2020m. gruodžio 31 d. likutis	3 568	514	1 821	5 903
Įsigijimai	40	12	36	88
Nurašytas turtas	(10)	(28)	-	(38)
2021 m. gruodžio 31 d. likutis	3 598	498	1 857	5 953
Įsigijimai	-	33	36	69
2022 m. birželio 30 d. likutis	3 598	531	1 893	6 022
Sukaupta amortizacija ir vertės sumažėjimas:				
2020 m. gruodžio 31 d. likutis	3 052	416	890	4 358
Amortizacija per laikotarpį	170	53	302	525
Nurašytas turtas	(10)	(28)	-	(38)
2021 m. gruodžio 31 d. likutis	3 212	441	1 192	4 845
Amortizacija per laikotarpį	71	27	155	253
2022 m. birželio 30 d. likutis	3 283	468	1 347	5 098
2022 m. birželio 30 d. likutinė vertė	315	63	546	924
2021 m. gruodžio 31 d. likutinė vertė	386	57	665	1 108
2020 m. gruodžio 31 d. likutinė vertė	516	98	931	1 545



4. ILGALAIKIS MATERIALUSIS IR INVESTICINIS TURTAS

	Žemė	Pastatai ir statiniai	Transporto priemonės	Kitas ilgalaikis materialusis turtas	Sumokėti avansai ir nebaigta statyba	Teisė į nuomą	Investicinis turtas (žemė)	Iš viso
Įsigijimai:								
2020 m. gruodžio 31 d. likutis	8 710	550 854	8 042	11 122	88 411	64	37 733	704 936
Įsigijimai	-	-	52	647	38 775	-	-	39 474
Nurašytas ir parduotas turtas	-	(15)	-	(741)	-	-	-	(756)
Perduotas turtas	-	(566)	-	-	-	-	-	(566)
Perkėlimas į investicinį turtą	(255)	-	-	-	-	-	255	-
Perkėlimai iš nebaigtos statybos	-	63 417	-	35	(63 540)	-	-	(88)*
Perkėlimas į ilgalaikį turtą, skirtą parduoti	-	-	(820)	(95)	-	-	-	(915)
2021 m. gruodžio 31 d. likutis	8 455	613 690	7 274	10 968	63 646	64	37 988	742 085
Įsigijimai	-	-	-	394	23 774	-	-	24 168
Nurašytas ir parduotas turtas	-	-	-	(3)	-	-	-	(3)
Perduotas turtas	(6)	-	-	-	-	-	(38)	(44)
Perkėlimai iš nebaigtos statybos	-	18 530	-	-	(18 533)	-	-	(3)*
Perkėlimas į ilgalaikį turtą, skirtą parduoti	-	-	(45)	-	-	-	-	(45)
2022 m. birželio 30 d. likutis	8 449	632 220	7 229	11 359	68 887	64	37 950	766 158
Sukauptas nusidėvėjimas ir vertės sumažėjimas:								
2020 m. gruodžio 31 d.	-	74 912	3 618	9 934	408	3	-	88 875
Nusidėvėjimas per laikotarpį	-	16 522	348	499	-	1	-	17 370
Nurašytas ir parduotas turtas	-	(14)	-	(741)	-	-	-	(755)
Perduotas turtas	-	(172)	-	-	-	-	-	(172)
Vertės sumažėjimas (atstatymas)	-	-	-	-	822	-	-	822
Perkėlimas į ilgalaikį turtą, skirtą parduoti	-	-	(759)	(95)	-	-	-	(854)
2021 m. gruodžio 31 d. likutis	-	91 248	3 207	9 597	1 230	4	-	105 286
Nusidėvėjimas per laikotarpį	-	7 475	167	269	-	1	-	7 912
Nurašytas ir parduotas turtas	-	-	-	(3)	-	-	-	(3)
Perkėlimas į ilgalaikį turtą, skirtą parduoti	-	-	(40)	-	-	-	-	(40)
2022 m. birželio 30 d. likutis	-	98 723	3 334	9 863	1 230	5	-	113 155
2022 m. gruodžio 31 d. likutinė vertė	8 449	533 497	3 895	1 496	67 657	59	37 950	653 003
2021 m. gruodžio 31 d. likutinė vertė	8 455	522 442	4 067	1 371	62 416	60	37 988	636 799
2020 m. gruodžio 31 d. likutinė vertė	8 710	475 942	4 424	1 188	88 003	61	37 733	616 061

* Įsigijimo savikainos 2022 metų 6 mėnesių perrašymų iš vieno straipsnio į kitą sumoje yra atspindėtas 3 tūkst. Eur ilgalaikis materialusis turtas, kuris buvo perkeltas į atsargas (2021 metais – 88 tūkst. Eur).



5. PIRKĖJŲ SKOLOS

Pirkėjų skolas sudarė:

	2022-06-30	2021-12-31
Pirkėjų skola už uosto rinkliavas	2 700	2 149
Pirkėjų skola už uosto žemės nuomą	3 535	3 626
Pirkėjų skola už kitas suteiktas paslaugas	206	195
Atimti: abejotinių pirkėjų skolų vertės sumažėjimas	(70)	(70)
Iš viso pirkėjų skolų	6 371	5 900
– iš jų ilgalaikės skolos	1 486	1 745
– iš jų trumpalaikės skolos	4 885	4 155

6. KITOS GAUTINOS SUMOS

Kitas gautinas sumas sudarė:

	2022-06-30	2021-12-31
Gautinos dotacijos	82	47
Gautinas pridėtinės vertės mokestis	123	200
Gautinos palūkanos iš bankų	77	77
Kitos gautinos sumos	4	50
Atimti: gautinų palūkanų vertės sumažėjimas	(77)	(77)
Atimti: kitų gautinų sumų vertės sumažėjimas	(4)	(4)
Iš viso	205	293

7. PINIGAI IR PINIGŲ EKVIVALENTAI

Įmonės pinigus bei jų ekvivalentus sudaro pinigai, laikomi bankuose. Pinigus kelyje sudaro deponuotos, rangovams pagal ginčijamą teisę priimti prievolės įvykdymą mokėtinos lėšos (pastabos 12 ir 17):

	2022-06-30	2021-12-31
Pinigai bankų sąskaitose, kurių naudojimas nėra apribotas	13 527	14 014
Indėlių sertifikatai	4 824	4 824
Pinigai kelyje	830	1 260
Atimti: indėlių sertifikatų vertės sumažėjimas	(4 824)	(4 824)
Pinigai iš viso	14 357	15 274

8. KAPITALAS

Įmonės savininko kapitalo pokyčio per 2022 ir 2021 metų 6 mėnesius nebuvo. Turtą, kuris pagal įstatymus gali būti tik valstybės nuosavybė, atitinkančio kapitalo pokytis per 2022 ir 2021 metų 6 mėnesius:

Likutis 2020 m. gruodžio 31 d. ir 2021 m. birželio 30 d.	484 531
Likutis 2021 m. gruodžio 31 d.	494 976
Žemės sklypai (2 vnt.) perduoti Nacionalinei žemės tarnybai prie Žemės ūkio ministerijos pagal LR Vyriausybės 2021-10-27 nutarimą Nr. 906.	(44)
Likutis 2022 m. birželio 30 d.	494 932

9. PELNO PASKIRSTYMAS IR REZERVAI

LR susisiekimo ministras 2022 m. gegužės 5 d. įsakymu paskirstė Uosto direkcijos paskirstytinąjį pelną, skirdamas įmonei mokėti į valstybės biudžetą pelno įmoką 21 705 tūkst. Eur, kuri sudaro 70 proc. 2021 metų paskirstytinojo pelno. Likęs paskirstytinasis pelnas 9 128 tūkst. Eur buvo paskirtas rezervui, skirtam turtą, kuris pagal įstatymus gali būti tik valstybės nuosavybė, atitinkančiam kapitalui formuoti, ir 174 tūkst. Eur rezervui, skirtam darbuotojų kvalifikacijai kelti, premijoms, socialiniams, kultūriniais ir panašiams tikslams, padidinti.

Uosto direkcijos privalomas rezervas yra visiškai sukauptas.



9. PELNO PASKIRSTYMAS IR REZERVAI (TĘSINYS)

Kitus įmonės rezervus sudaro:

	2022-06-30	2021-12-31
Rezervas, skirtas turtą, kuris pagal įstatymus gali būti tik valstybės nuosavybė, atitinkančiam kapitalui formuoti	9 128	-
Rezervai, skirti darbuotojų kvalifikacijai kelti, premijoms, socialiniams, kultūriniais ir panašiams tikslams	1 520	1 346
Kiti rezervai iš viso	10 648	1 346

10. DOTACIJOS

Informacija apie dotacijų judėjimą pateikta lentelėje:

	Dotacijos, susijusios su turtu	Dotacijos, susijusios su pajamomis	Viso
Likutis 2020 m. gruodžio 31 d.	76 754	56	76 810
Dotacijų amortizacija ir išlaidų atstatymas	(2 449)	(49)	(2 498)
Dotacijų vertės sumažėjimas	(323)	-	(323)
Užregistruotos gautinos dotacijos	5 797	21	5 818
Likutis 2021 m. gruodžio 31 d.	79 779	28	79 807
Dotacijų amortizacija ir išlaidų atstatymas	(1 031)	-	(1 031)
Užregistruotos gautinos dotacijos	8 705	-	8 705
Likutis 2022 m. birželio 30 d.	87 453	28	87 481
– iš jų ilgalaikė dalis	87 453	-	87 453
– iš jų trumpalaikė dalis	-	28	28

Informacija apie gautas dotacijų lėšas:

	Dotacijos, susijusios su turtu	Dotacijos, susijusios su pajamomis	Viso
Gauta per 2021 sausio–birželio mėn.	54	10	64
Gauta per 2022 sausio–birželio mėn.	8 658	12	8 670

11. PASKOLOS

	Vali uta	Palūkanos	Grąžinimo terminas	2022-06-30 Nominali vertė	2022-06-30 Balansinė vertė	2021-12-31 Nominali vertė	2021-12-31 Balansinė vertė
Šiaurės investicijų bankas (NIB)	EUR	6 mėn. EURIBOR+0.53%	2037	33 452	33 365	17 000	16 932
Iš viso				33 452	33 365	17 000	16 932
– iš jų ilgalaikė paskolų dalis				31 222	31 135	15 903	15 835
– iš jų ilgalaikių paskolų einamųjų metų dalis				2 230	2 230	1 097	1 097

Įmonė turi šias nepanaudotas finansavimo galimybes pagal paskolos sutartį, kurių terminas būtų ilgesnis nei vieneri metai:

	Įsipareigojimo mokestis	2022-06-30	2021-12-31
Finansavimo galimybės iki 2022-04-30	0.15%	-	17 000
Finansavimo galimybės iki 2023-12-31	-	34 000	34 000
Iš viso		34 000	51 000



12. TRUMPALAIKIAI ĮSIPAREIGOJIMAI

Kai kurių mokėtinų sumų per vienerius metus ir kitų trumpalaikių įsipareigojimų detalizacija pateikta lentelėje:

	2022-06-30	2021-12-31
Skolos tiekėjams:		
Skolos rangovams už statybos rangos darbus ir tiekėjams už kito ilgalaikio turto įsigijimą	8 602	9 211
Kitos prekybos skolos	1 090	260
Skolos tiekėjams, iš viso	9 692	9 471
Su darbo santykiais susiję įsipareigojimai:		
Mokėtini atlyginimai	387	-
Atostogų, pašalpų prie atostogų pagal kolektyvinę sutartį, premijų ir kiti kaupiniai	1 480	1 730
Atidėjinių, sudarytų pensininkų išeitinėms kompensacijoms mokėti, mokėtina per vienerius metus dalis	50	43
Skola Socialinio draudimo fondui	174	267
Skola biudžetui už gyventojų pajamų mokestį	98	-
Su darbo santykiais susiję įsipareigojimai, iš viso	2 189	2 040
Kitos mokėtinos sumos ir trumpalaikiai įsipareigojimai:		
Gauti avansai už uosto rinkliavas, žemės nuomą ir kt.	188	225
Deponuotos, rangovams pagal ginčijamą teisę priimti prievolės įvykdymą mokėtinos, sumos (pastabos 7 ir 17)	830	1 260
Sukauptos mokėtinos sumos rangovams už atliktus statybos rangos darbus per ataskaitinį laikotarpį, kai sąskaitos išrašytos po ataskaitinio laikotarpio	6	12
Mokėtinas mokestis valstybės biudžetui už valstybės turto naudojimą	236	-
Kitos mokėtinos sumos	64	106
Kitos mokėtinos sumos ir trumpalaikiai įsipareigojimai, iš viso	1 324	1 603

13. PAJAMOS

Pagrindinės veiklos pajamų išskaidymas pagal pajamų rūšis pateiktas lentelėje:

	2022-06-30	2021-06-30
Uosto rinkliavų pajamos	24 272	26 377
Uosto žemės nuomos pajamos	4 861	6 713
Kitos pajamos	148	77
Pajamų iš viso	29 281	33 167

14. SĄNAUDOS

Kai kurių sąnaudų straipsnių išskaidymas pagal sąnaudų rūšis pateiktas lentelėje:

	2022-06-30	2021-06-30
Išmokos darbuotojams ir susijusios sąnaudos:		
Darbo užmokesčio sąnaudos	(4 301)	(4 095)
Socialinio draudimo sąnaudos	(77)	(74)
Atostogų, atostogų pašalpų, premijų ir kitų kaupimų pokytis	177	(94)
Išmokos darbuotojams ir susijusios sąnaudos, iš viso	(4 201)	(4 263)
Kitos uosto eksploataavimo išlaidos:		
Teršalų iš laivų surinkimas	(286)	(222)
Laivų remontas ir eksploatacija	(144)	(87)
Kitos uosto eksploataavimo išlaidos	(54)	(58)
Kitos uosto eksploataavimo išlaidos, iš viso	(484)	(367)

**14. SĄNAUDOS (TĘSINYS)**

	2022-06-30	2021-06-30
Kitos sąnaudos:		
Mokestis už valstybės turto naudojimą patikėjimo teise	(236)	(236)
Personalo mokymas, komandiruotės, kitos personalo išlaidos	(152)	(303)
Draudimo sąnaudos	(116)	(114)
Valdymo, konsultacinės, audito paslaugos	(87)	(96)
Netesybos, žalos atlyginimas už netinkamą sutarčių vykdymą	-	(236)
Kitos smulkios sąnaudos	(33)	(29)
Kitos sąnaudos, iš viso:	(624)	(1 014)

15. PELNO MOKESTIS

Pelno mokesčio sąnaudų komponentai:

	2022-06-30	2021-06-30
Pelno mokesčio sąnaudos	-	-
Atidėtojo pelno mokesčio (sąnaudos) / pajamos	(1 576)	(494)
Iš viso	(1 576)	(494)

Atidėtasis pelno mokestis susideda iš:

	Finansinės būklės ataskaita		Bendrųjų pajamų ataskaita	
	2022-06-30	2021-12-31	2022-06-30	2021-06-30
Sukaupta investicinių projektų lengvata pagal Pelno mokesčio įstatymo 46 ¹ str.	1 917	3 462	(1 545)	(653)
Ilgalaikio turto likutinės vertės skirtumas dėl TFAS reikalavimų	143	153	(10)	113
Laikiniai neeksploatuojamo turto sukauptas nusidėvėjimas	26	23	3	5
Atsargų, apskaitomų ilgalaikiame turte, nusidėvėjimas	29	26	3	1
Atostogų ir pašalpų prie atostogų bei premijų kaupiniai	232	259	(27)	14
Pensinio amžiaus darbuotojų išeitinių kompensacijų ir išmokų pagal kolektyvinę sutartį atidėjiniai	89	88	1	28
Kiti	(2)	(1)	(1)	(2)
Atidėtojo pelno mokesčio pajamos / (sąnaudos) grynąja verte			(1 576)	(494)
Atidėtojo pelno mokesčio turtas / (įsipareigojimai) grynąja verte	2 434	4 010		

16. SANDORIAI TARP SUSIJUSIŲ ŠALIŲ

Įmonės susijusios šalys yra:

- vadovybė, kurią sudaro valdyba ir įmonės generalinis direktorius bei jo pavaduotojai;
- valstybės kontroliuojamos ar reikšmingai veikiamos įmonės, valstybės ir savivaldybių institucijos.

Vadovybės atlygis

Uosto direkcijos vadovybei priskiriami valdybos nariai ir įmonės generalinis direktorius bei jo pavaduotojai: infrastruktūros direktorius, ekonomikos ir finansų direktorius-vyriausiasis finansininkas, rinkodaros ir bendrųjų reikalų direktorius (iki 2022-04-30), uosto kapitonas.

**16. SANDORIAI TARP SUSIJUSIŲ ŠALIŲ (TĘSINYS)**

Vadovybės atlygį sudarė:

	2022-06-30	2021-06-30
Valdybos nariai:		
Vidutinis valdybos narių skaičius	5*	5
Valdybos narių atlygis, tūkst. Eur	6	11
Vadovaujantys darbuotojai:		
Vidutinis vadovaujančių darbuotojų skaičius	4.7	5.0
Vadovaujančių darbuotojų atlygis, tūkst. Eur	406	348
Vadovybės atlygis, iš viso:	412	359

* Uosto direkcijos valdybos kadencija baigėsi 2022 m. vasario 6 d., ataskaitų sudarymo dieną nauja valdyba nėra sudaryta.

2022 m. birželio 30 d. ir 2021 m. birželio 30 d. pasibaigusiais laikotarpiais nebuvo jokių kitų išmokų ar sukaupimų, nesusijusių su darbo santykiais, ir turto pervedimų vadovybei (iš vadovybės), nebuvo gauta (suteikta) jokių paskolų ar garantijų.

Sandoriai su kitomis susijusiomis šalimis

Šalys yra laikomos susijusiomis, kai viena šalis turi galimybę kontroliuoti kitą arba gali daryti reikšmingą įtaką kitai šaliai priimant finansinius ir veiklos sprendimus. Įmonės susijusios šalys – valstybės kontroliuojamos ar reikšmingai veikiančios, reikšmingą įtaką turinčios įmonės, valstybės ir savivaldybių institucijos.

Sandoriai su valstybės kontroliuojamomis įmonėmis ir valstybės ar savivaldybių institucijomis per 2022 m. 6 mėn. sudarė:

	Pardavimai	Pirkimai	Turto perdavimai
Klaipėdos m. savivaldybės administracija	9	1 808	-
AB „Klaipėdos nafta“	1 231	-	-
AB Smiltynės perkėla	406	1	-
AB Energijos skirstymo operatorius	2	142	-
Lietuvos jūreivystės kolegija	-	51	-
Kitos, valstybės kontroliuojamos įmonės, valstybės ar savivaldybės institucijos	27	70	44
Iš viso	1 675	2 072	44

Sandoriai su valstybės kontroliuojamomis įmonėmis ir valstybės ar savivaldybių institucijomis per 2021 m. 6 mėn. sudarė:

	Pardavimai	Pirkimai	Turto perdavimai
AB „Klaipėdos nafta“	1 176	-	-
AB Energijos skirstymo operatorius	2	76	-
Gamtos tyrimų centras	-	51	-
AB „Klaipėdos energija“	-	24	-
AB Smiltynės perkėla	22	1	-
Kitos valstybės kontroliuojamos įmonės, valstybės ar savivaldybės institucijos	21	23	-
Iš viso	1 221	175	-

17. NEAPIBRĖŽTUMAI, NEBALANSINIS TURTAS IR ĮSIPAREIGOJIMAI

Uosto direkcija nėra suteikusi garantijų tretiesiems asmenims ar įkeitusi turto.

Teisiniai ginčai

2018-07-20 Klaipėdos apygardos teisme UAB „Hidrostatyba“ (nuo 2020-10-23 UAB „Hidrostatyba“ – bankrutuojanti) pareiškė ieškinį atsakovei Uosto direkcijai dėl dalies darbų pagal rangos sutartį Nr. 34-2017-85 pripažinimo nenumatytais (papildomais) darbais ir už juos prašė priteisti 229 tūkst. Eur, 6 proc. dydžio procesines palūkanas ir bylinėjimosi išlaidas. 2019-01-10 teismas priėmė patikslintą UAB „Hidrostatyba“ ieškinį, kuriuo prašoma pripažinti objekte atsiradusius darbus nenumatytais (papildomais) ir priteisti už juos 307 tūkst. Eur sumą, taip pat priteisti 6 proc. dydžio procesines palūkanas nuo bylos iškėlimo iki teismo sprendimo visiško įvykdymo ir atlyginti bylinėjimosi išlaidas. Uosto direkcija ieškinį laiko nepagrįstu ir prašė jį atmesti.

**17. NEAPIBRĖŽTUMAI, NEBALANSINIS TURTAS IR ĮSIPAREIGOJIMAI (TĘSINYS)*****Teisiniai ginčai (tęsinys)***

2019-04-05 Klaipėdos apygardos teisme Uosto direkcija pareiškė ieškinį atsakovėms UAB „Hidrostatyba“ ir AB „BMGS“, veikiančioms jungtinės veiklos sutarties pagrindu, dėl delspinigių už rangos sutartyje Nr. 34-2017-85 numatytų įsipareigojimų vykdymą ne laiku, prašydama solidariai iš atsakovių Uosto direkcijos naudai priteisti 723 tūkst. Eur. Atsižvelgiant į tai, kad Uosto direkcija ir UAB „Hidrostatyba“ reiškė viena kitai priešpriešinius reikalavimus, kylančius iš tos pačios rangos sutarties vykdymo, bylos buvo sujungtos į vieną bylą. 2019-08-08, 2020-03-13, 2020-11-27 ir 2021-05-27 Uosto direkcija tikslino ieškinio reikalavimų dydį, 2021-03-02 atsisakė dalies reikalavimų. Uosto direkcijos galutinė ieškinio suma sudarė 2 523 tūkst. Eur (1 834 tūkst. Eur sumą prašyta priteisti solidariai iš abiejų atsakovių, o 689 tūkst. Eur sumą tik iš AB „BMGS“). Uosto direkcija taip pat prašė priteisti 6 proc. dydžio procesines palūkanas ir bylinėjimosi išlaidas. 2021-02-12 nutartimi teismas įtraukė AB „BMGS“ trečiuoju asmeniu, reiškiančiu savarankiškus reikalavimus. AB „BMGS“ reiškiama reikalavimai iš esmės yra analogiški tiems, kuriuos pareiškė BUAB „Hidrostatyba“, Uosto direkcija juos laiko nepagrįstais ir prašė juos atmesti. Byloje buvo skirtos dvi ekspertizės: 2019-12-04 Klaipėdos apygardos teismo nutartimi patenkinus UAB „Hidrostatyba“ ir Uosto direkcijos prašymus, 2021-05-28 patenkinus Uosto direkcijos prašymą. Byla išnagrinėta 2022-06-07. 2022-06-22 paskelbtu teismo sprendimu teismas patenkino UAB „Hidrostatyba“ ieškinį iš dalies: pripažino 258 tūkst. Eur įskaitant PVM vertės darbus papildomais darbais, priteisė iš Uosto direkcijos UAB „Hidrostatyba“ naudai papildomų darbų kainą ir 6 proc. procesinių palūkanas nuo priteistos sumos, pratęsė darbų atlikimo terminą 321 diena, kitus UAB „Hidrostatyba“ reikalavimus atmetė. Teismo sprendimu savarankiški AB „BMGS“ reikalavimai ir Uosto direkcijos ieškinys UAB „Hidrostatyba“ ir AB BMGS dėl delspinigių priteisimo atmesti, paskirstytos bylinėjimosi išlaidos. Teismo sprendimas neįsiteisėjęs, Uosto direkcija pateikė dėl jo apeliacinį skundą.

2020-06-08 Klaipėdos apygardos teisme UAB „Hidrostatyba“ pareiškė ieškinį atsakovei Uosto direkcijai dėl 190 tūkst. Eur skolos, 6 tūkst. Eur delspinigių bei procesinių palūkanų ir bylinėjimosi išlaidų priteisimo. AB „BMGS“ byloje įtraukta trečiuoju asmeniu, pareiškiančiu savarankiškus reikalavimus. Uosto direkcija su ieškiniu ginčo sumą buvo įmokėjusi į depozitinę sąskaitą (pastabos 7 ir 12). 2021-02-04 teismas atmetė ieškovės ieškinį, AB „BMGS“ savarankišką reikalavimą dalyje dėl skolos priteisimo tenkino, visus kitus išvestinius reikalavimus, taip pat visas bylinėjimosi išlaidas priteisė iš ieškovės. Ieškovė apskundė teismo sprendimą. Apeliacinė instancija 2022-01-27 sprendimu konstatavo, kad Uosto direkcija tinkamai ir laiku įvykdė piniginę prievolę, ir 1-os instancijos teismo sprendimą pakeitė tik bylinėjimosi išlaidų dalyje.

2021-09-06 Klaipėdos apygardos teisme AB „BMGS“ pareiškė ieškinį atsakovei Uosto direkcijai dėl 1 070 tūkst. Eur skolos, delspinigių bei procesinių palūkanų ir bylinėjimosi išlaidų priteisimo. BUAB „Hidrostatyba“ byloje įtraukta trečiuoju asmeniu, nepareiškiančiu savarankiškų reikalavimų. Uosto direkcija nesutinka su pareikštu ieškiniu, laiko jį nepagrįstu ir pareikštu ne tam asmeniui; ginčo skolos sumą (1 070 Eur, pastabos 7 ir 12) Uosto direkcija yra įmokėjusi į depozitinę sąskaitą. Teismo sprendimas paskelbtas 2022-01-31. Teismas iš Uosto direkcijos AB „BMGS“ naudai priteisė 739 tūkst. Eur skolos bei 133 tūkst. Eur sutartinių netesybų, 5 proc. dydžio metines procesines palūkanas nuo priteistos skolos (872 tūkst. Eur) nuo bylos iškėlimo 2021-09-07 iki visiško teismo sprendimo įvykdymo bei 12 tūkst. Eur bylinėjimosi išlaidų. Kita ieškinio dalis atmesta. Uosto direkcija teismo sprendimą (išskyrus dalį dėl 739 tūkst. Eur skolos) apskundė, byloje pateikti atsiliepimai į apeliacinius skundus, bylos nagrinėjimo data nepaskirta.

2022-03-25 Klaipėdos apylinkės teisme ROHDE NIELSEN A/S pareiškė ieškinį Uosto direkcijai, trečiasis asmuo UAB Vakarų regiono statybų konsultacinis biuras, dėl neteisėto vienašalio sutarties nutraukimo ir nuostolių atlyginimo. ROHDE NIELSEN A/S prašo teismo pripažinti ROHDE NIELSEN A/S ir Uosto direkcijos 2020-12-28 sudarytos sutarties 34-2020-261 vienašalį nutraukimą niekiniu ir pripažinti, kad sutartis nutraukta dėl Uosto direkcijos kaltės, taip pat priteisti 46 tūkst. Eur netiesioginių nuostolių (negautų pajamų), 8 proc. metinių palūkanų už priteistą sumą ir bylinėjimosi išlaidas. Uosto direkcija su ieškiniu nesutinka ir prašo jį atmesti ir 2022-06-06 ROHDE NIELSEN A/S pareiškė priešieškinį dėl delspinigių ir nuostolių atlyginimo. Uosto direkcija prašo priteisti iš ROHDE NIELSEN A/S 28 tūkst. Eur delspinigių, 5 352 tūkst. Eur kitų nuostolių, 8 proc. metines palūkanas ir bylinėjimosi išlaidas. ROHDE NIELSEN A/S nesutinka su priešieškiniu ir prašo jį atmesti. Byloje yra pateikti šalių atsiliepimai į ieškinį ir priešieškinį.

Partnerystės sutartys

Pagal 2015–2022 m. pasirašytas 2 sutartis su uosto krovos kompanijomis Uosto direkcija įsipareigojo iki 2024 metų investuoti į uosto infrastruktūrą 46 mln. Eur (iki 2022 m. birželio 30 d. investuota 41,7 mln. Eur), atitinkamai uosto krovos kompanijos įsipareigojo investuoti į uosto suprastruktūrą 44,8 mln. Eur.

Pagal pasirašytą partnerystės sutartį su Klaipėdos miesto savivaldybe įmonė yra įsipareigojusi papildomai dar perduoti savivaldybei iki 2023 metų iki 1,8 mln. Eur privažiuojamųjų kelių į uostą plėtrai finansuoti. Lėšų perdavimas pripažįstamas įmonės veiklos sąnaudomis bendrųjų pajamų ataskaitoje.

**17. NEAPIBRĖŽTUMAI, NEBALANSINIS TURTAS IR ĮSIPAREIGOJIMAI (TĘSINYS)*****Ilgalaikės statybų rangos sutartys***

Uosto direkcija turi pasirašiusi su rangovais uosto infrastruktūros statybos (rekonstravimo, remonto rangos) ir su jomis susijusias sutartis, kurias įvykdžius Uosto direkcija turės įsipareigojimą atsiskaityti su rangovais:

	2022-06-30	2021-12-31
Sutarčių pabaiga iki 1 metų	47 905	31 136
Sutarčių pabaiga nuo 1 iki 5 metų	214	42 897
Iš viso:	48 119	74 033

Neapibrėžtasis turtas

Uosto direkcija 2022 m. birželio 30 d. turi 2 506 tūkst. Eur (2021 m. gruodžio 31 d. – 2 708 tūkst. Eur) neapibrėžtojo turto, kurį sudaro netesybų, žalos atlyginimo, bylinėjimosi išlaidų kompensavimo skolos. Visoms šioms sumoms išieškoti buvo pritaikytos teisinės skolų išieškojimo priemonės, tačiau jas mažai tikimasi gauti, nes dauguma įmonių yra bankrutuojančios ar vyksta teisinis ginčas.